



ÁNÁLISIS DEL PUESTO ESPECIFICO DEL LATERAL A NIVEL OFENSIVO EN LOS EQUIPOS PRINCIPALES DE LA LIGA SANTANDER, PREMIER LEAGUE, BUNDESLIGA, CALCIO Y LIGUE I.

COMPARATIVA ENTRE LOS PRINCIPALES LATERALES DE EUROPA



Darío Cotelo Soutullo @daricoti

Nacho Lourido Fuertes @nacholou

Máster en Big Data Deportivo. Big Data Internacional Campus

Introducción:

El fútbol ha evolucionado mucho durante los últimos años y con él, los puestos específicos. En este artículo trataremos el puesto del lateral como uno de los que más ha evolucionado e indagaremos en su nuevo rol en el fútbol actual a través de las principales ligas.

El lateral de hoy en día ofrece múltiples y variadas posibilidades al modelo de juego de cada equipo y por eso nos centraremos en analizar las diferentes cualidades o capacidades del puesto y de cada jugador como factores determinantes de rendimiento y el perfil de los laterales que se adaptarían mejor al estilo de juego de cada equipo.

La influencia del lateral en la actualidad es muy notoria y podemos ver como muchos de ellos se han convertido en unas de las principales armas a nivel ofensivo en sus equipos. Las actuaciones más recientes de muchos de ellos en partidos de máximo nivel como las semifinales de Champions o Europa League han sido una confirmación de lo que expondremos a continuación. Jugadores como los **Davies, Kimmich, Angeliño, Navas o Reguilón** han sido los grandes protagonistas en estas últimas jornadas, pero también a lo largo de la temporada.

Conocer más a fondo el juego y el jugador, es clave para tener un correcto procesamiento de toda la información y creemos que con este análisis podremos establecer criterios objetivos más significativos a la hora de concretar o cerrar jugadores para un determinado equipo, entrenador o para modelos de juego diferentes.

El estudio se estructura en tres partes diferenciadas sobre las capacidades ofensivas que determinan el rendimiento en la competición en el puesto específico. El análisis vendrá determinado por los datos de la temporada 2019 – 2020 hasta el parón por COVID, en él realizaremos un seguimiento de los laterales de las principales ligas: alemana, española, italiana, francesa e inglesa, focalizando la atención de forma prioritaria en los equipos mejor posicionados. Para ello hemos utilizado diferentes fuentes de datos como Instat, Wyscout, Transfermarkt y Sofascore.

Laterales – Capacidades Ofensivas:

Después de muchos partidos, de muchos videos, de mucho análisis hemos determinado las siguientes capacidades que son aquellas que para nosotros determinan el rendimiento ofensivo del lateral y que dividiremos en tres bloques:

- **General:** Valor de mercado
- **Ofensivos:**
 - **Capacidad individual – duelo**
 - **Capacidad conservación/progresión con la pelota:**
 - Pases cortos/medios
 - Pases largos
 - **Capacidad en creación de situaciones de finalización:**
 - Asistencias/Goles
 - Pases clave
 - Centros
 - Pases a la espalda de la última línea

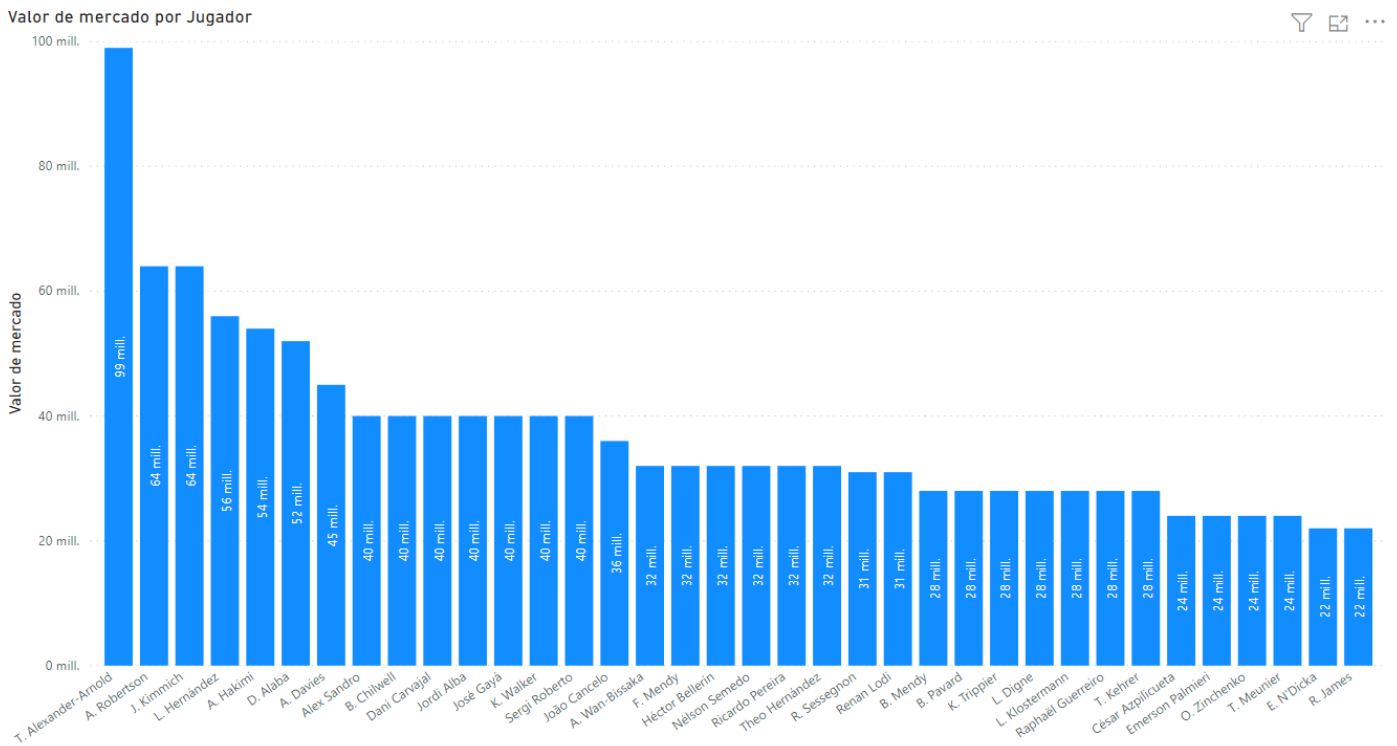


Ilustración 1- Valor de mercado – Laterales (+ 20 M)

Para contextualizar un poco mejor este pequeño trabajo utilizaremos este gráfico para conocer por valor de mercado a los principales laterales europeos. Actualmente observamos como los jugadores del Liverpool y del Bayer de Múnich son los jugadores con más valor de mercado y que además como veremos a continuación tienen unas de las valoraciones más altas en varias de las capacidades analizadas.

Ahora describiremos desde la parte ofensiva las diferentes cualidades que creemos que son significativas a la hora de analizar el puesto específico del lateral en el fútbol.

La capacidad individual en el regate desde el lateral

Empezaremos observando y analizando la capacidad ofensiva en el duelo individual a través del regate, que es una capacidad decreciente en muchos de los jugadores y equipos, debido a los modelos de juegos actuales, ahora mismo es una característica exclusiva y deseada en muchos de los entrenadores como herramienta para superar los entramados defensivos rivales.

La cercanía a la línea de banda es uno de los factores limitantes en cuanto a la ubicación del jugador lateral en el terreno de juego, el espacio de juego hace que la recepción del lateral en espacios periféricos sea uno de los momentos que escogen muchos de los equipos contrarios para encerrar y presionar al poseedor. La habilidad para salir de ese tipo de situaciones cerradas a través del 1 x 1 será una de las soluciones técnico-tácticas para liberar ese momento de presión rival.

Además el regate también se hace más importante hoy en día en las situaciones en campo contrario, (sobre todo en equipos dominadores) ya que ahora mismo en muchos de los partidos los encargados de darle amplitud y profundidad al juego son los laterales y ante la densidad de muchos rivales en espacios próximos a su propia portería, la capacidad del lateral de llegar, sorprender y regatear será otro de los mecanismos importantes para generar profundidad al modelo de juego ofensivo de cada equipo.

Como decía el “loco” Bielsa *“la gambeta resuelve todo, es la mejor solución para eliminar oponentes. Eliminar oponentes es el elemento que genera el ataque”*

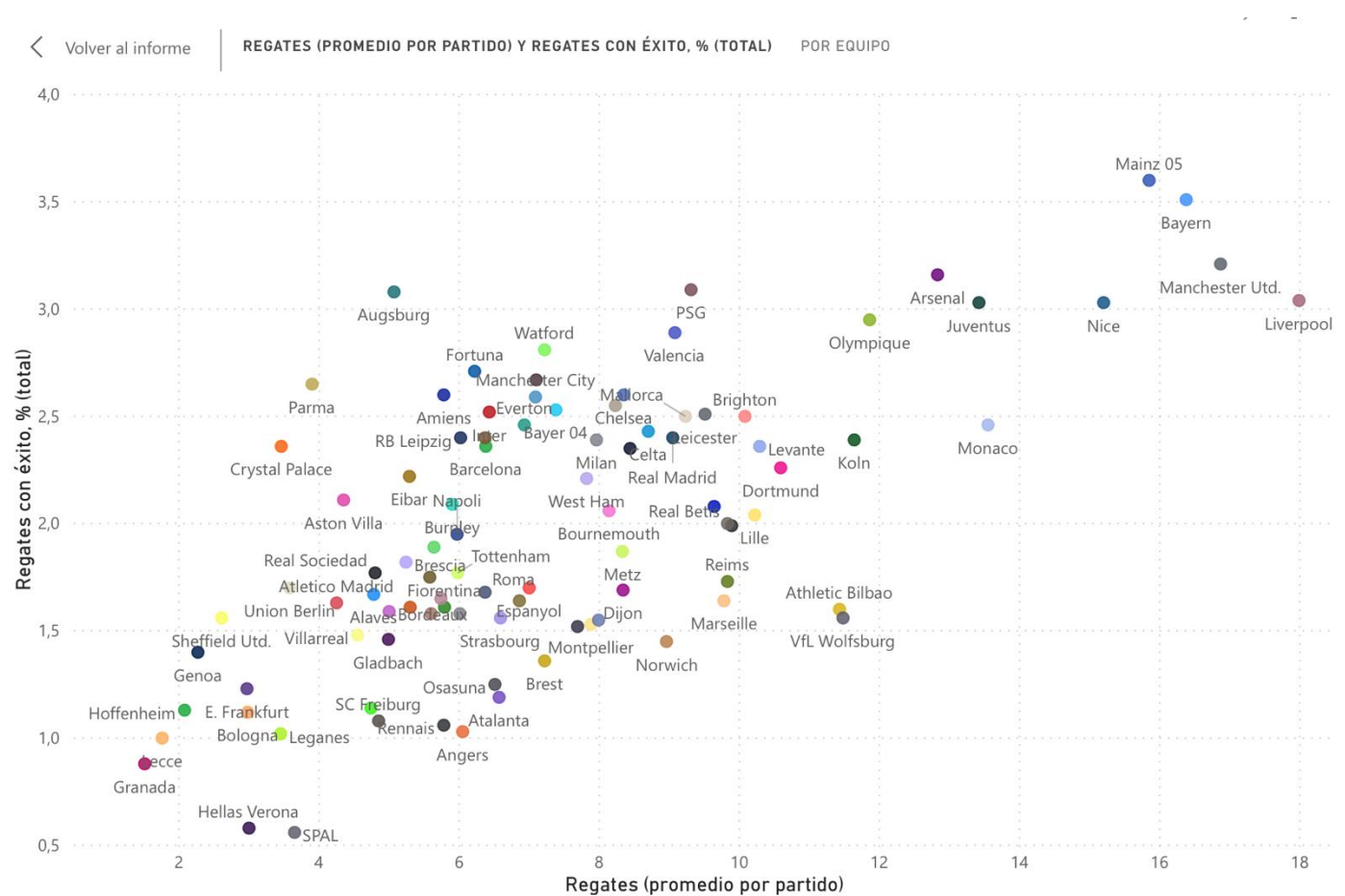


Ilustración 2 - Regates por equipo (promedio por partido) / % éxito (total) (laterales)

En el gráfico anterior observamos la cantidad de regates realizados por partido **de los laterales**, así como su porcentaje de éxito, en el observamos diferencias significativas entre los diferentes equipos que podrán orientarnos un poco hacia el estilo de juego de cada uno, pero sobre todo a las particularidades de las capacidades de sus jugadores.

La facilidad para superar contrarios en situaciones de 1 x 1 será una característica fundamental en equipos dominantes con una filosofía de juego vertical y de progresión por pasillos exteriores como lugares idóneos para profundizar en el juego, en ese sentido, tenemos al Bayer de Múnich como uno de los mejores equipos

en este sentido, donde nos demuestran su gran variabilidad de situaciones de progresión periférica tanto en situaciones de 1 x 1 como a través de relaciones entre sus jugadores exteriores.

La velocidad y habilidad son características diferenciadoras en las parejas exteriores del equipo muniqués y tanto **Alaba** como **Davies** con **Coman, Pavard y Gnabry** o sus variantes **Kimmich, Perisic, Lucas Hernández...** los convierten en uno de los mejores equipos en ataque desde las zonas laterales.

La liga, el modelo de juego de cada equipo, los jugadores hay diferentes variables que determinan la importancia de una capacidad u otra en función del contexto en el que nos encontremos. La habilidad en el regate será uno de los parámetros determinantes a la hora de clasificar a los laterales, en este sentido nos encontramos con diferencias particulares en las diferentes ligas y equipos.

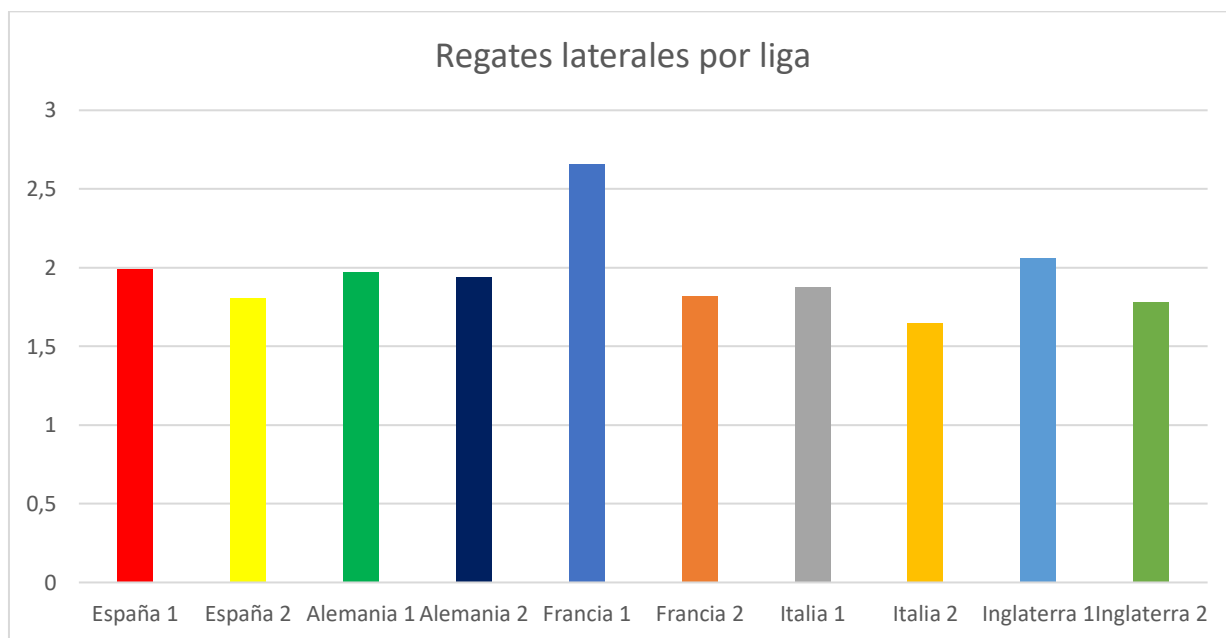


Ilustración 3 - Regates laterales en función de la liga

Desarrollando el contexto de la liga únicamente en la capacidad individual del regate observamos que los laterales realizan **más número de regates en las primeras divisiones que en las segundas**. Este dato puede ser significativo para establecer perfiles de jugadores en categorías inferiores que se puedan adaptar al ritmo y exigencia de las más altas.

Estos datos también nos ayudarán a la hora de establecer perfiles de jugadores en función de la liga y el modelo de juego de cada equipo, comparar los datos de mi propio equipo y mi liga con las de otros equipos nos podrán hacer llegar diferentes valoraciones interesantes a la hora de encontrar un perfil que pudiera encajar en nuestras plantillas.

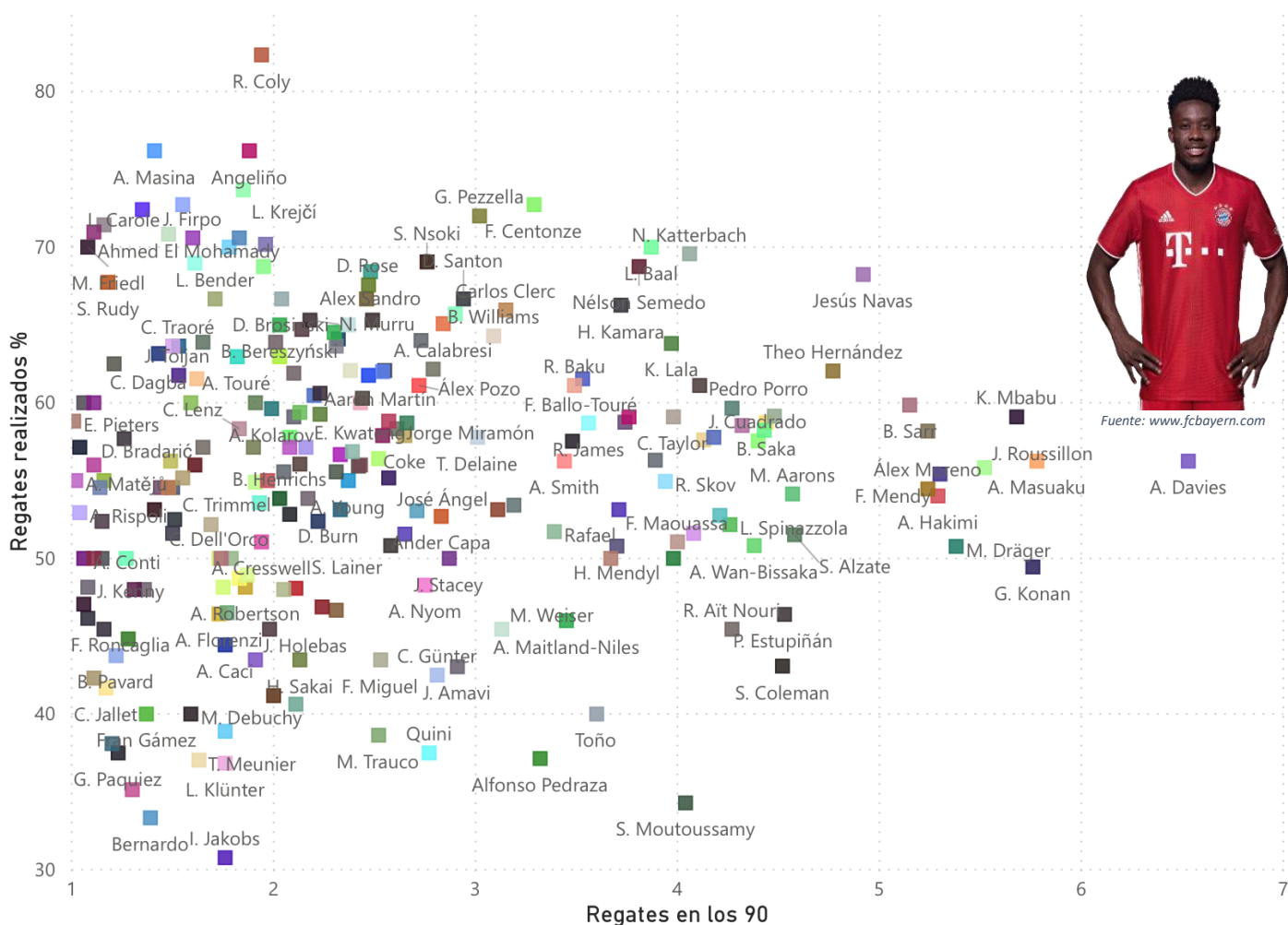


Ilustración 4 - Regates (en los 90) / % Regates realizados por laterales

En la gráfica anterior podremos observar las diferencias entre la cantidad de regates realizados por partido y su porcentaje de acierto. Y como primera idea nos atrevemos a decir que la cantidad total es uno de los rasgos más clarificadores y determinantes a la hora de aportar rendimiento en un equipo y lo seguiremos observando a medida que vayamos avanzando en el informe.

En cuanto a los jugadores sobresale **A. Davies**, que a pesar de su juventud ha demostrado durante esta temporada una facilidad aplastante en las situaciones de 1 x 1. El joven ghanés nacionalizado por Canadá es uno de los laterales que más regatea por partido de todo el mundo, ayudado por su gran velocidad que ya ha alcanzado los 36,7 km/h, sumados a una gran habilidad y un dominio total de la bilateralidad lo convierten con tan solo 19 años en uno de los mejores laterales a nivel mundial. El lateral del equipo muniqués es capaz de superar la presión del rival con situaciones de duelo individual superándolo con facilidad por fuera, por dentro, además resolver situaciones con solvencia mediante conducciones interiores y giros. Este joven

jugador ha quintuplicado su valor de mercado en menos de un año y estamos ante uno de los laterales que está llamado a dominar la elite del futuro del fútbol.



Entre las características más importantes a la hora de realizar el regate por **A. Davies** destacan:

Ganar por fuera:

- Esperar la proximidad por parte del rival para cambiar el ritmo en la conducción
- La sencillez en la acción, con conducciones sencillas o separando el balón del oponente con un contacto con el exterior.
- Aprovechar la velocidad y el espacio utilizando toques un poco más largos en la conducción.

Ganar por dentro:

- Coger al contrapié al rival, aprovechar su dirección de carrera para hacerlo frenar y cambiar de dirección
- Fintar una situación por fuera para recortar hacia adentro
- Aprovechar el espacio interior, para conducir a velocidad elevada

Girar protegiendo:

- Pasar por detrás del pie contrario, protegiendo con la pierna de apoyo
- Giros de 360º con el pie hábil alejando el balón del rival.



Fuente: www.thesportsdb.com

Otro de los jóvenes destacados en este apartado es **Theo Hernández** que tiene en su potencia y su fortaleza física su mayor arma a la hora de regatear a los oponentes. Para ello Theo utiliza su cuerpo de manera extraordinaria aprovechando su fuerza para progresar y superar los pressings en situaciones cerradas protegiendo la pelota de forma brillante. Además, gracias a su potencia, bate al oponente con cambios de ritmo superándolos con facilidad, interponiéndolo su cuerpo entre el defensor y el balón en dirección hacia espacios interiores de forma prioritaria.

La tendencia de Theo es la de ir hacia espacios interiores y su cualidad estrella es que es capaz de superar al oponente, aunque este, se encuentre muy próximo a él, es más, en ocasiones la cercanía del rival permite al lateral del Milán ayudarse para pivotar o para interponer su cuerpo y generar un espacio hacia el que progresar.

Al igual que A. Davies también tiene facilidad para fintar pases por fuera y recortar hacia adentro con sencillez para coger al contrapié al oponente y progresar desde espacios más interiores.



Otra de las sensaciones de la temporada ha sido **Jesús Navas** que vive una segunda juventud en el Sevilla en su nuevo puesto. La reconversión en su posición nos ha dejado a uno de los mejores laterales españoles este año en la Liga BBVA, su habilidad y electricidad en el regate y su capacidad para progresar a través de la conducción lo han convertido en un fijo en la Selección Española. Navas ha sido uno de los jugadores que más regatea y con un grado de porcentaje bastante elevado, puede salir por los dos perfiles, pero es un jugador que se siente más cómodo pegado a la línea y aunque regateé por dentro su tendencia es la de progresar por el mismo carril incluso la de volver al mismo cuando sale de él.



La diferencia más grande con respecto a otros laterales es que Navas les cambia dos veces la dirección en la carrera de aproximación en muchos de los regates, espera por ellos y les conduce a contrapié para pararse y volver a hacer lo mismo en dirección contraria protegiendo el balón con el cuerpo y todo esto a una velocidad mayor a la del oponente. Sin duda alguna el lateral del Sevilla ha sido uno de los nombres propios de la temporada.



El pase: conservar y progresar desde los pasillos exteriores

A diferencia del regate, el pase es uno de los elementos técnico – tácticos que más ha evolucionado durante los últimos años, las últimas tendencias tanto de entrenamiento, como de modelos de juego, como tecnológicas han ayudado mucho a construir equipos que apuesten por un estilo de juego combinativo en la que la relación con el pase entre los diferentes compañeros es clave.

La fase ofensiva en la actualidad cuenta con ataques mucho más elaborados desde el inicio del juego, incluso ante situaciones de pressing avanzado, lo que provoca una mayor responsabilidad de los jugadores laterales en la fase de construcción del juego. Además, durante esta fase la cercanía a las líneas laterales de banda es uno de los momentos que los equipos escogen para presionar y al igual que el regate los diferentes tipos de pase son otras de las soluciones a esa posible liberación de la presión.

También es importante señalar que la variabilidad actual en los espacios de juego de los laterales también provoca una mayor influencia en el juego de los jugadores acostumbrados solo a jugar en pasillo exteriores. Hoy en día, es corriente ver a diferentes laterales participar como mediocentros, como centrales, con el consiguiente aumento en la frecuencia de pases sobre todo cuando los ubican más cerca de los carriles centrales.

Desde un punto de vista más general, la precisión en el pase y la capacidad de un jugador para conservar y progresar mediante él en el juego será un rasgo significativo en todas las posiciones en el fútbol actual. La capacidad de mantener la posesión y progresar en un equipo tendrá una relación importante con el número de ocasiones generadas. Un ejemplo de esto podría ser el reportaje de la liga en el que reflejaba lo siguiente:

“Los cuatro equipos que están actualmente arriba en la clasificación son aquellos que más dominio tienen del juego, no solo en posesión, sino los que optan por tratar de imponerse al rival tratando de encarar su portería con pases cortos y juego combinativo”,

Son, por orden, FC Barcelona (62% de posesión, 7,1 pases por posesión a un ritmo de 17,3 pases por minuto), Real Madrid (capaz de terminar en el área rival y con peligro casi un cuarto de sus posesiones con 5,8 pases por posesión a 16,6 pases por minuto),

Sevilla FC (5,4 pases por posesión a 15,3 pases por minuto) y Real Sociedad (prefiere el pase corto en el 87,3% de las ocasiones, solo por detrás de Madrid y Barça en este aspecto, a un ritmo de 5,2 pases por posesión y 14,4 por minuto). “Hasta ahora, hay un estilo de juego y un posicionamiento táctico que se está mostrando más eficaz”.

https://elpais.com/deportes/2019/12/03/es_laliga/1575366935_409341.html

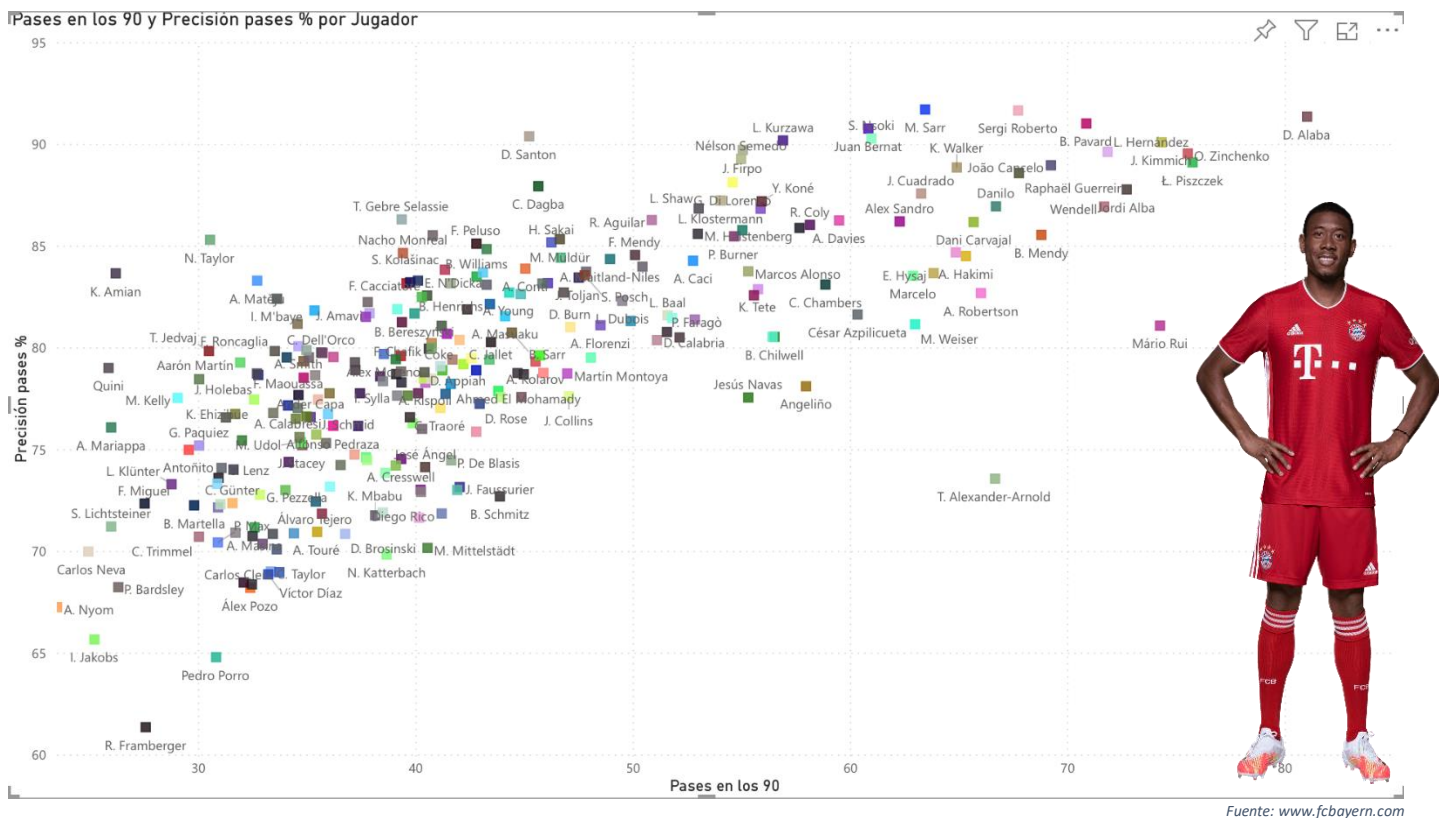


Ilustración 5 - Pases (en los 90) / Precisión %

Esta imagen podría ser muy significativa a la hora de poder establecer medias y patrones, en perfiles de laterales ya que la cantidad de pases indica en muchos de los casos la influencia de los laterales en el modelo de juego de cada equipo, el porcentaje indica en el mayor de los casos el tipo de pase corto o largo, observamos diferentes laterales que utilizan mucho el desplazamiento en largo como **Alexander – Arnold**, **Angeliño** o Jesús Navas como tienen mucha menor precisión que otros que utilizan más el pase corto como **Sergi Roberto**, **Pavard**, **Semedo** o en este caso **Alaba** donde podría ser un dato diferente ya que este año ha participado mucho de central.

En función del modelo de jugado de cada equipo o de las peculiaridades de cada jugador podríamos indagar un poco más en los diferentes perfiles de laterales que serían más o menos idóneos y para que prototipos de equipos, aun así en la parte de arriba observamos perfiles de pase corto, pases hacia atrás, pases seguros de continuidad y más hacia la parte de abajo jugadores con buena capacidad de pase en largo, jugadores que arriesgan más en el pase o que tienen una tendencia mayor a jugar hacia delante.

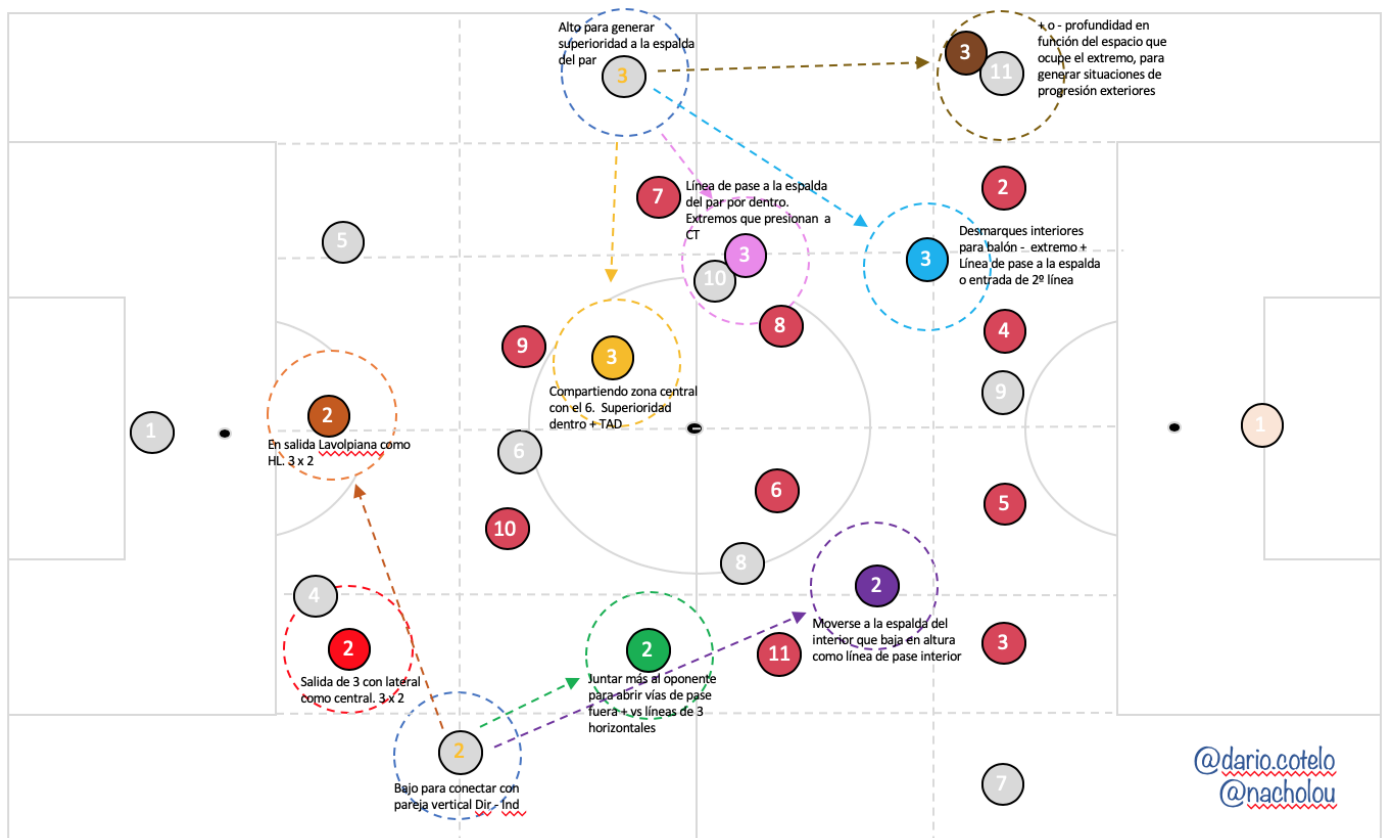


Ilustración 6 - Espacios de juego (lateral)

Dentro de esta parte del análisis de la capacidad del pase nos parece interesante contextualizar al lateral actual ya que su participación hoy en día en comparación con años atrás ha evolucionado a ser una parte imprescindible en la construcción del juego y la creación de situaciones de finalización. Hemos observado un desarrollo en su ubicación en el terreno de juego que ha mutado desde posiciones atrasadas y laterales, a asumir toda la profundidad ofensiva de un equipo, a participar como centrocampista o como central en la iniciación de la progresión del equipo, hasta participar en sectores de finalización como interior entre la espalda de la línea de los centrocampistas y los centrales o ubicarse como delantero en diferentes espacios a la altura de la línea defensiva del equipo contrario. En la imagen anterior marcamos diferentes referencias espaciales de los laterales que podremos ver en los diferentes partidos y que nos parece importante conocer para conocer un poquito más a fondo la posición del lateral.

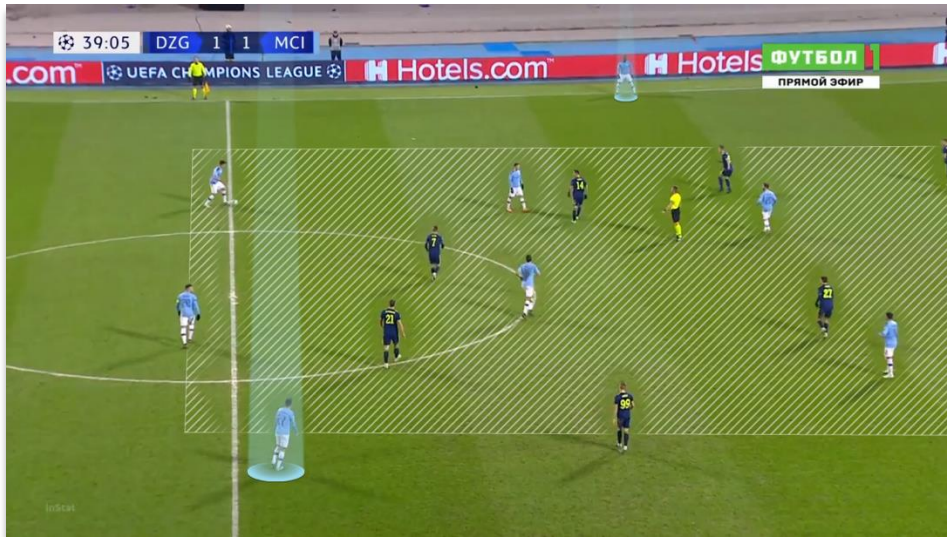


Ilustración 7 – Espacios de juego laterales Manchester City

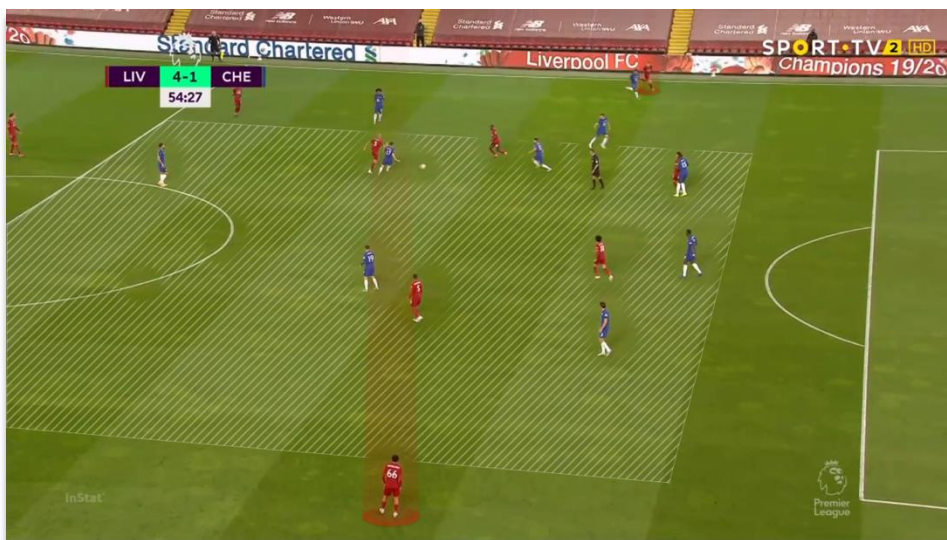


Ilustración 8 - Espacios de juego laterales Liverpool

Hay diferentes equipos como el Manchester City donde la ubicación espacial es de las más adaptables y variables donde intentan maximizar las capacidades de cada uno de los jugadores, y luego otros como el Liverpool donde estos se comportan de una forma más estable y rígida consiguiendo un modelo de juego súper claro donde cada jugador tiene interiorizado a la perfección sus roles y funciones. La variabilidad en función de las capacidades de cada jugador y los modelos de juego de cada equipo nos dará una visión mucho más contextualizada de los datos que podemos obtener de cada uno.

Pases cortos/medios en los 90 y Precisión pases cortos/medios % por Jugador

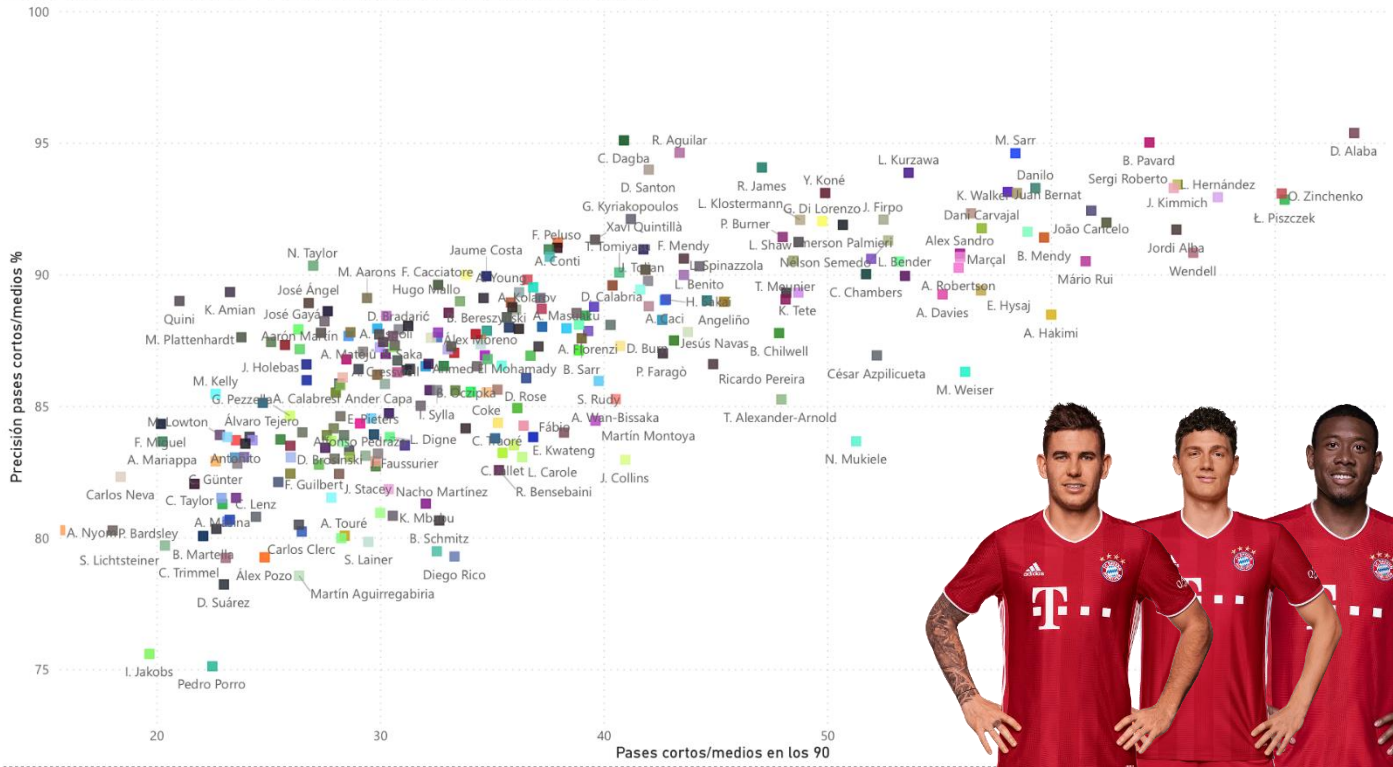


Ilustración 9 - Pases cortos y medios (en los 90) / % Precisión pases cortos y medios

Fuente: www.fcbyern.com

La anterior diapositiva nos indica la cantidad de pases cortos/medios por partido y su porcentaje en ella podemos observar diferentes equipos como el Manchester City, Barcelona o Bayern de Múnich con la influencia de Pep Guardiola que son de los equipos que más pases cortos hacen por partido y por consecuencia sus laterales. En la parte superior derecha y siguiendo con la línea anterior podemos ver determinados jugadores con perfiles de centrocampistas reconvertidos a laterales o jugadores con variabilidad de posiciones en el campo, como pueden ser los casos de **Zinchenko**, **Sergi Roberto**, **Kimmich** o **Alaba** que son claros ejemplos de prototipo de jugador de equipo dominante y de modelos de juego que apuestan por un fútbol asociativo corto y medio. Estos jugadores tienen datos fantásticos tanto en la cantidad de pases como en la precisión que tienen y serían prototipos de jugadores para equipos con una apuesta clara de un fútbol asociativo y dominador.



Ilustración 10 - Espacios de juego Zinchenko

Jugadores como el joven ucraniano **Zinchenko** llegó a Manchester como mediapunta y ahora participa como lateral izquierdo, desde esa posición se mueve con libertad hacia zonas interiores normalmente a la espalda de la primera línea de delanteros favoreciendo la progresión en el terreno de juego sumando un centrocampista más al modelo de juego ofensivo del equipo.

Como bien decía **Pep Guardiola** y contextualizando aún más los datos:

"Prefiero el pase corto al pase largo, principalmente porque fallas menos pases. Un pase de cinco metros es mucho menos arriesgado que uno de quince. Además, si tú fallas un pase de cinco metros, luego la transición defensiva es mucho más fácil"

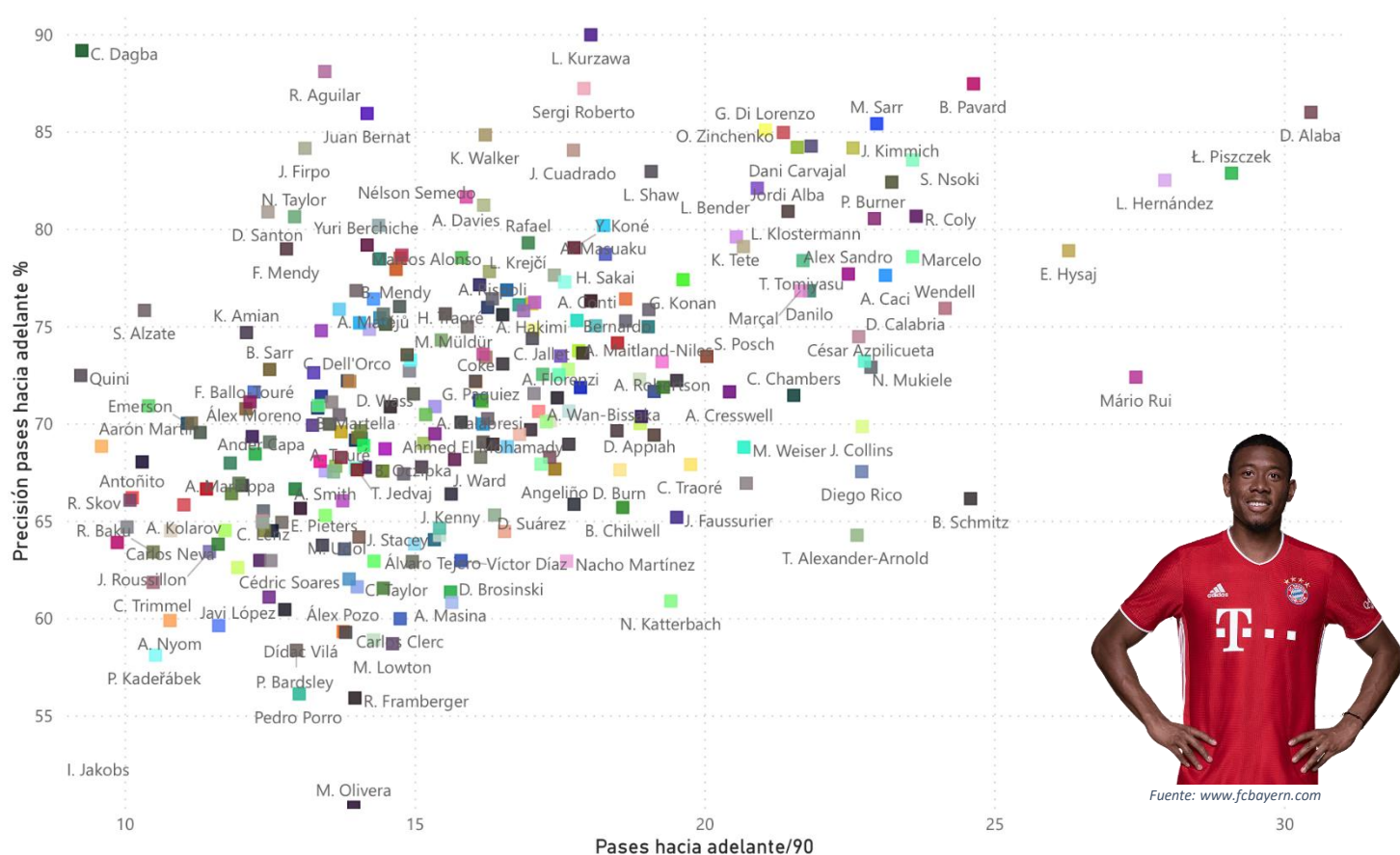


Ilustración 11 - Pases hacia adelante (90) / Precisión pases hacia adelante %

En la gráfica anterior vemos jugadores como **Lucas Hernández o Alaba** con valores muy altos en pases hacia delante gracias a su variabilidad en la posición, ya que en muchas ocasiones participan como centrales. Estar posicionados en espacios más anteriores ayudará a una tendencia más vertical en el pase, en esa misma instancia los laterales que juegan en alturas más bajas tendrán igualmente mayores facilidades para relacionarse con jugadores más adelantados.

El pase como el resto de datos es importante contextualizarlo, observamos diferentes jugadores que debido a sus modelos juegan mucho más hacia atrás que otros, como hay otros que juegan hacia delante y en largo

y obtienen registros más bajos en precisión, como laterales que juegan más altos que otros tienen tendencias de más pase hacia atrás y en función un poco del prototipo y modelo de juego que se busque, se podrá orientar la búsqueda de determinados prototipos de jugadores. La amplitud y la profundidad, la capacidad en el golpeo, el modelo de juego, múltiples variables marcarán diferentes prototipos en los que debemos encontrar aquellos que más nos interesen. Jugadores como **Marcelo y Pavard** reúnen diferentes cualidades que les permiten relacionarse con jugadores avanzados con un alto grado de precisión, su capacidad técnica e inteligencia táctica los convierten en dos grandes jugadores con facilidad para progresar.

La habilidad para jugar hacia delante superando líneas de defensa contrarias será un valor añadido en la valoración que podamos hacer el pase. Jugadores que busquen pases hacia delante, que sean capaces de progresar a través de él, jugadores que arriesgan y tengan un alto porcentaje de acierto serán aquellos que serán los más determinantes en cuanto a esta capacidad.



Ilustración 12 - Espacios de juego Kyrie Walker

Si alguien demuestra versatilidad y adaptabilidad en la ubicación de sus laterales en el terreno de juego este es **Pep Guardiola**, quien potencia al máximo las características de sus propios jugadores y genera contextos diversos para que expresen todas sus potencialidades. Si observamos a los laterales del Manchester City observaremos regularidades diferentes en cada uno de ellos, las diferencias entre el joven ucraniano y **Kyrie Walker** son notorias. Si bien **Zinchenko** se sitúa de forma regular en espacios más centrados, el lateral derecho inglés Walker lo hace en espacios más retrasados formando una línea de tres en muchas ocasiones, permitiendo ser uno más en las situaciones de inicio, relaciones con el jugador extremo en espacios más atrasados o un jugador más para las situaciones de transición ataque – defensa. La ubicación de los laterales bajando alturas y ubicándose en una línea con el resto de la zaga sería uno de los contextos mediante los cuales estos pudieran jugar con mayor regularidad hacia delante.



Ilustración 13 - Espacios de juego laterales (Real Sociedad B)

Uno de los alumnos aventajados de Guardiola, el ex – mediocentro vasco **Xabi Alonso** daba buena muestra de ello en el filial donostiarra en esta temporada, sus laterales, casi en línea con sus centrales provoca que los delanteros rivales tengan una mayor distancia a recorrer y en consecuencia la aparición de espacios a su espalda más grandes para poder progresar.

Pases hacia atrás/90 y Precisión pases hacia atrás % por Jugador

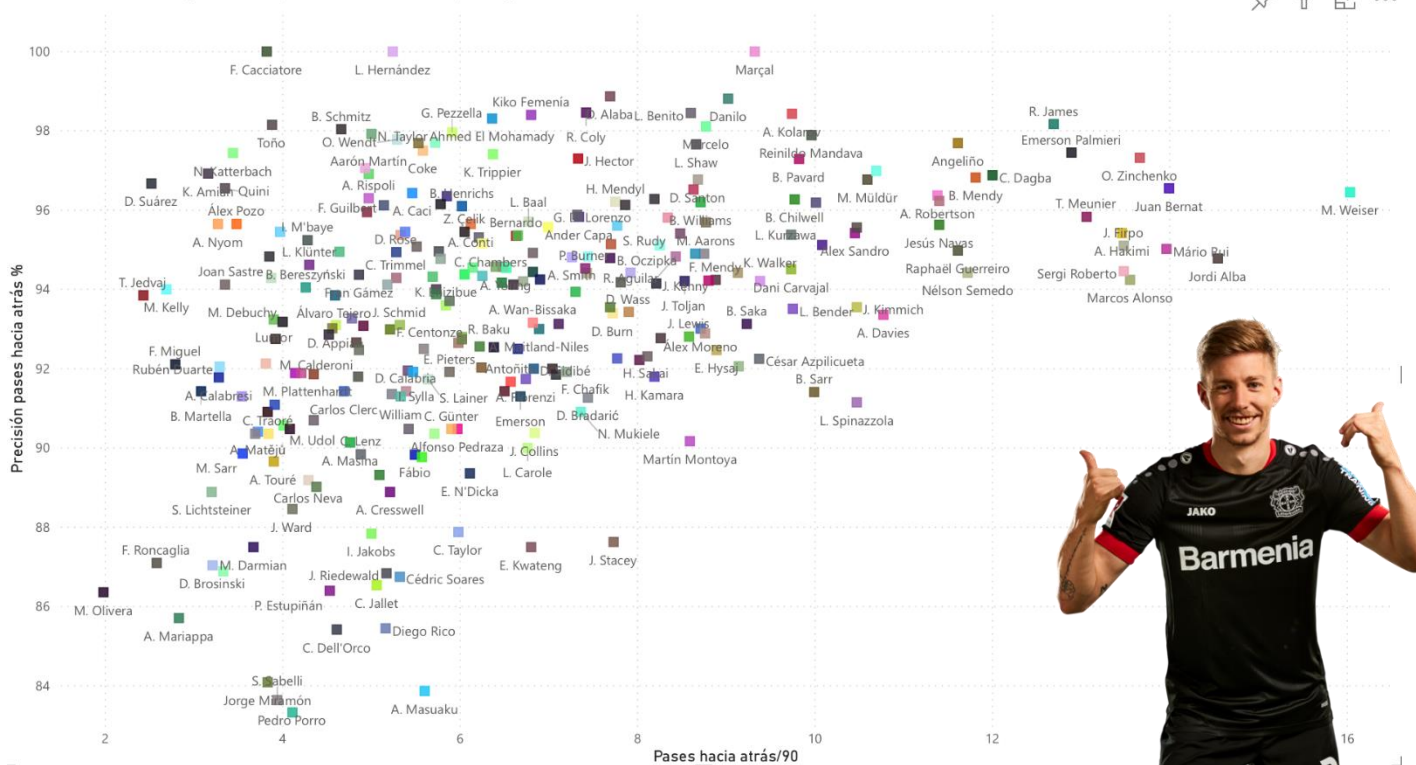


Ilustración 14 - Pases hacia atrás (90) / Precisión pases hacia atrás %

Fuente: www. www.bayer04.de

Por el contrario, tendremos que observar a aquellos jugadores que, debido a su profundidad ofensiva como **Jordi Alba, Bernat o Mendy** se relacionen con jugadores anteriores y aquellos que pudiendo jugar hacia

delante no tienen esa facilidad para hacerlo, en este caso jugadores como **Nelson Semedo** o **Achraf** que no mantienen una profundidad ofensiva muy marcada tienen una tendencia alta de pase hacia atrás.

En esta gráfica anterior llama la atención la concentración de los laterales del Barcelona entre los 11 y 15 pases por partido con un porcentaje más alto del 95 %, se encuentran con unos de los valores más altos de todos los equipos en pases hacia atrás. El modelo de juego asociativo donde priorizan el pase corto y seguro en la mayoría de las ocasiones, así como la concentración de jugadores rivales por detrás de la pelota y en sectores muy próximos a su portería también serían condicionantes a la hora de tener en cuenta para interpretar mejor las gráficas.

El pase largo como mecanismo ofensivo

El pase largo es otro de los elementos técnico-tácticos que en muchas de las ocasiones será una de las principales soluciones y una herramienta fundamental también para profundizar o dar amplitud en el juego. La capacidad para pasar el balón desde zonas alejadas a la portería contraria hacia la espalda de la última línea o el cambio de orientación para cambiar el frente del ataque serán dos de las manifestaciones más importantes y regulares que realizará el lateral mediante el pase largo.

A continuación, mostramos un video de **Van Dijk** central del Liverpool en el que habla de la importancia del juego en largo dentro del modelo de juego del Liverpool.



Fuente: www.premierleague.com

<https://twitter.com/FutbolyPizarron/status/1170113782418481157?s=20> – Video Van Dijk

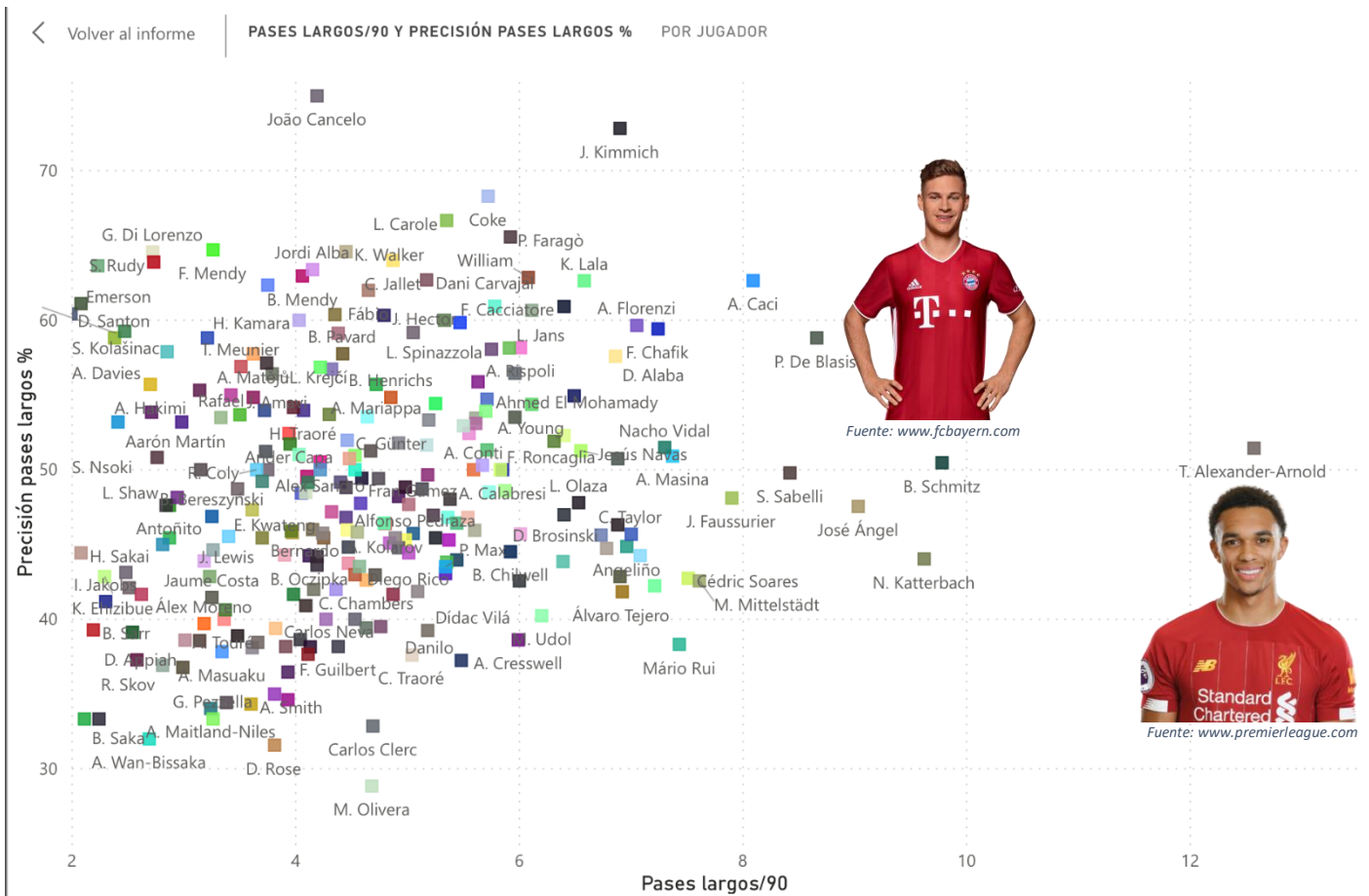


Ilustración 15 - Pases largos (90) / % Precisión pases largos

En el gráfico anterior observamos un jugador que sobresale en eje X, como es **Trent Alexander Arnold**. El lateral derecho del Liverpool es el lateral con más valor de mercado actual, además ha sido el mejor jugador en números de su puesto a nivel mundial durante esta temporada muy por encima de sus compañeros. Hay diferentes capacidades ofensivas en las que Arnold destaca por encima de los demás, entre ellas tenemos el pase largo y el centro, ambas relacionadas con el elemento técnico del golpeo.

Entre sus golpes destacan los cambios de orientación y los pases a la espalda de la última línea y siguiendo el legado de uno de los conceptos a los que hacía referencia el maestro **Johan "Mirad siempre al compañero más alejado"** parece que el joven inglés lo cumple a la perfección. Es capaz de jugar con la amplitud y con la profundidad con pases que en muchas de las ocasiones cogen muy poca altura y mucha velocidad, trayectorias aéreas descendentes que permiten relacionarse con el pase de forma rápida y evitar la acción defensiva con la parábola.

En cuanto a la amplitud la **relación lateral – lateral y lateral – extremo contrario** tiene una magnitud en el modelo de juego del Liverpool que sobresale en comparación a la del resto de equipos. Tres contextos fundamentales para hablar de este juego en amplitud a través del pase largo:

- Acciones de liberar presión, también como mecanismo después de los saques de banda
- Cambios en el frente de ataque para gestionar incertidumbre y movilidad en la acción defensiva del rival o para hacerle llegar el balón en una zona avanzada en situación de 1 x 1 con tiempo y espacio
- Empezar la transición por un carril para finalizar por el contrario

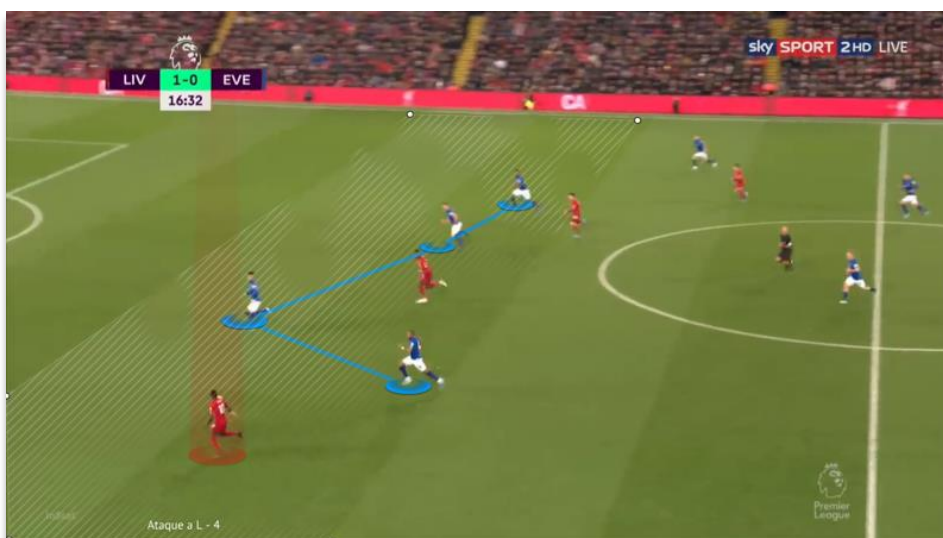


Ilustración 16 - Cambio Orientación / Trent Alexander



Estos contextos que son una seña de identidad y parte del modelo de juego del Liverpool vienen acompañados por magníficos desmarques de los extremos de fuera hacia adentro para generar ese espacio a su compañero o para manifestar la profundidad. La capacidad de Arnold para golpear el balón en profundidad a la espalda de los defensas sumada a la habilidad en el desmarque y velocidad de los extremos Mane y Salah hacen de esta sinergia una de las armas más poderosas del Liverpool.

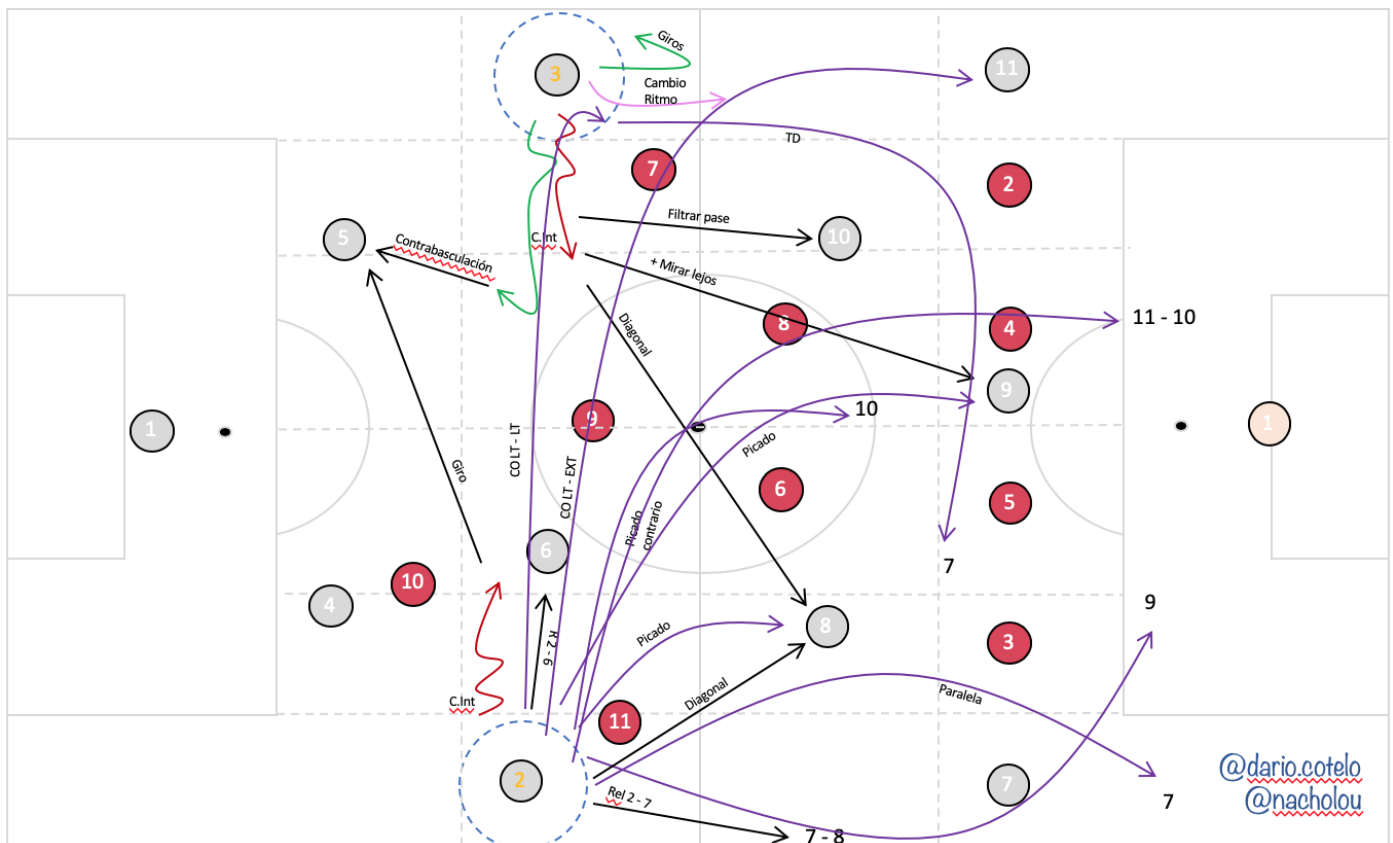


Ilustración 17 - Resumen capacidades ofensivas conservar/progresar lateral

El último 1/3: Goles y asistencias

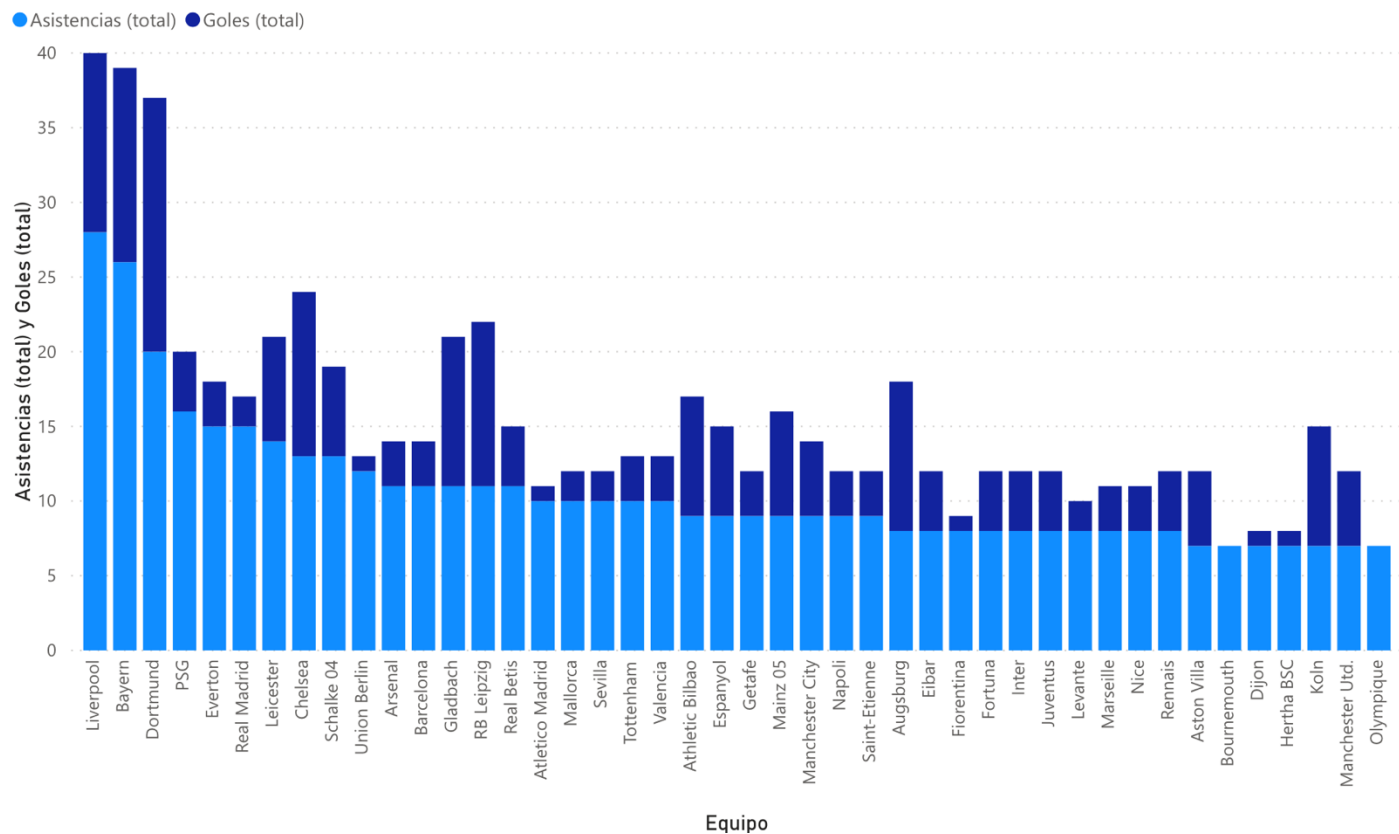


Ilustración 18 - Asistencias / Goles (Equipos)

La capacidad de asistencias y de goles de cualquier jugador será un ítem importantísimo en los jugadores ofensivos, pero también un gran valor añadido en los defensas. La web <https://www.transfermarkt.es/statistik/topvorlagengeber> nos muestra como 4 laterales forman parte de la lista de los 50 jugadores más asistentes en la presente temporada, entre ellos el primero Trent Alexander Arnold entre los 20 jugadores mejores del mundo. La profundidad ofensiva del lateral en muchos de los equipos actuales hace que su participación ofensiva incremente con lo que su aportación en números tanto en asistencias como en goles será importante a la hora de valorar a los jugadores. La capacidad de centro, el tiro de media distancia, la habilidad en el regate, la eficacia en acciones de balón parado serán varias de las situaciones en las que el lateral podrá aportar a su equipo en cuanto a goles y asistencias.

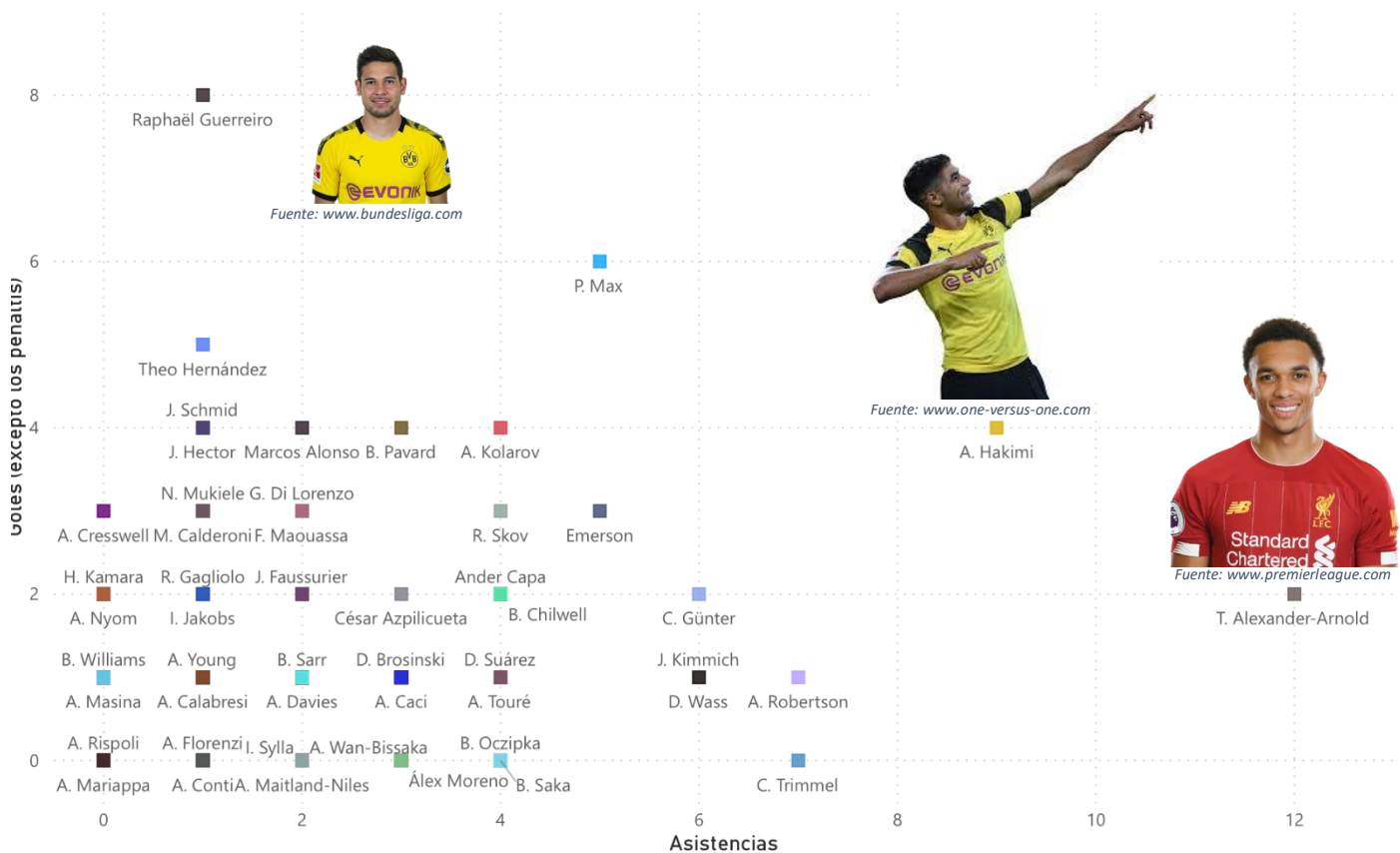


Ilustración 19 - Asistencias / Goles (Jugadores)

Además de lo comentado anteriormente con **Alexander** es interesante observar como los jugadores que dominan registros relacionados con los regates, golpes y pases también aparecen liderando la tabla de asistencias y goles, los **Theo, Hakimi, Robertson, Kimmich, Pavard** dominan estos datos que hoy en día es algo súper importante a la hora de valorar en cualquier jugador.

La tabla anterior nos muestra a un **Alexander y Robertson** entre los mejores, lo que indica la habilidad en el centro de estos dos jugadores y también la importancia de ellos en el modelo de juego del Liverpool. Además, es interesante observar también la importancia de los laterales en el juego ofensivo del Borussia Dortmund con Guerreiro que por momento está temporada también participo en posiciones más adelantadas que domina los registros goleadores además de **Achraf** como uno de los máximos asistentes. Podríamos decir que tanto el Liverpool y el Dortmund tienen en sus laterales unas de las bazas ofensivas más importantes.

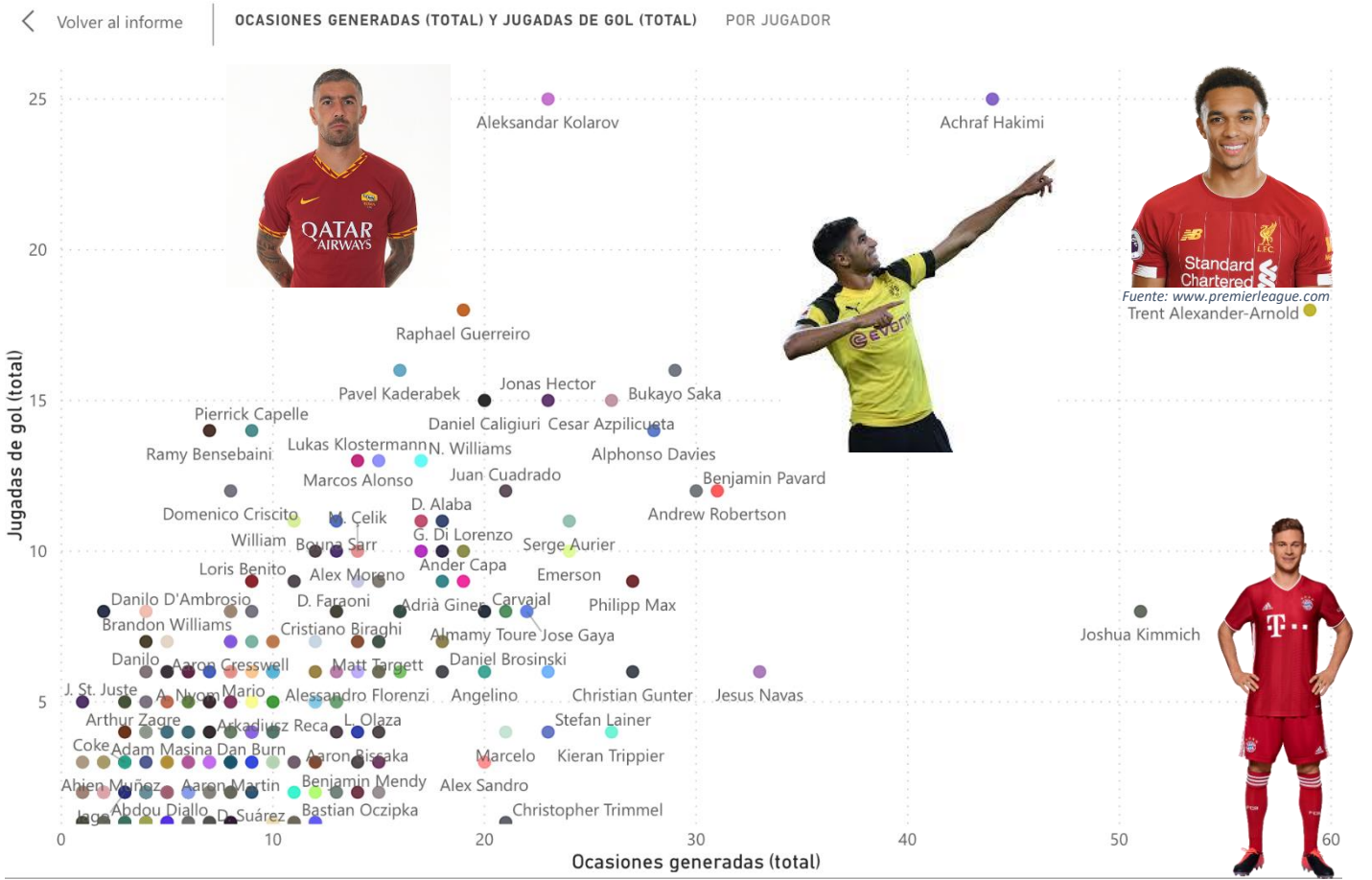


Ilustración 20 - Ocasiones generadas (total) / Jugadas de gol (total)

Podríamos decir algo parecido después de observar este gráfico y es que vuelve a ser llamativa la relación entre los jugadores que dominan los diferentes registros ofensivos con esta imagen, en la que volvemos a ver como jugadores como los citados anteriormente ya en diferentes puntos, como Alexander, Kimmich, Achraf, Guerrero, Jesús Navas, Robertson, Davies, Kolarov destacan con valores ofensivos muy buenos.

Observamos como los jugadores que más se diferencian en el gráfico podríamos categorizarlos a los 4 como laterales con un gran golpeo de balón, tanto en pase como en centros, característica que es determinante a la hora de contabilizar ocasiones y jugadas de gol.

El lateral y los pases clave

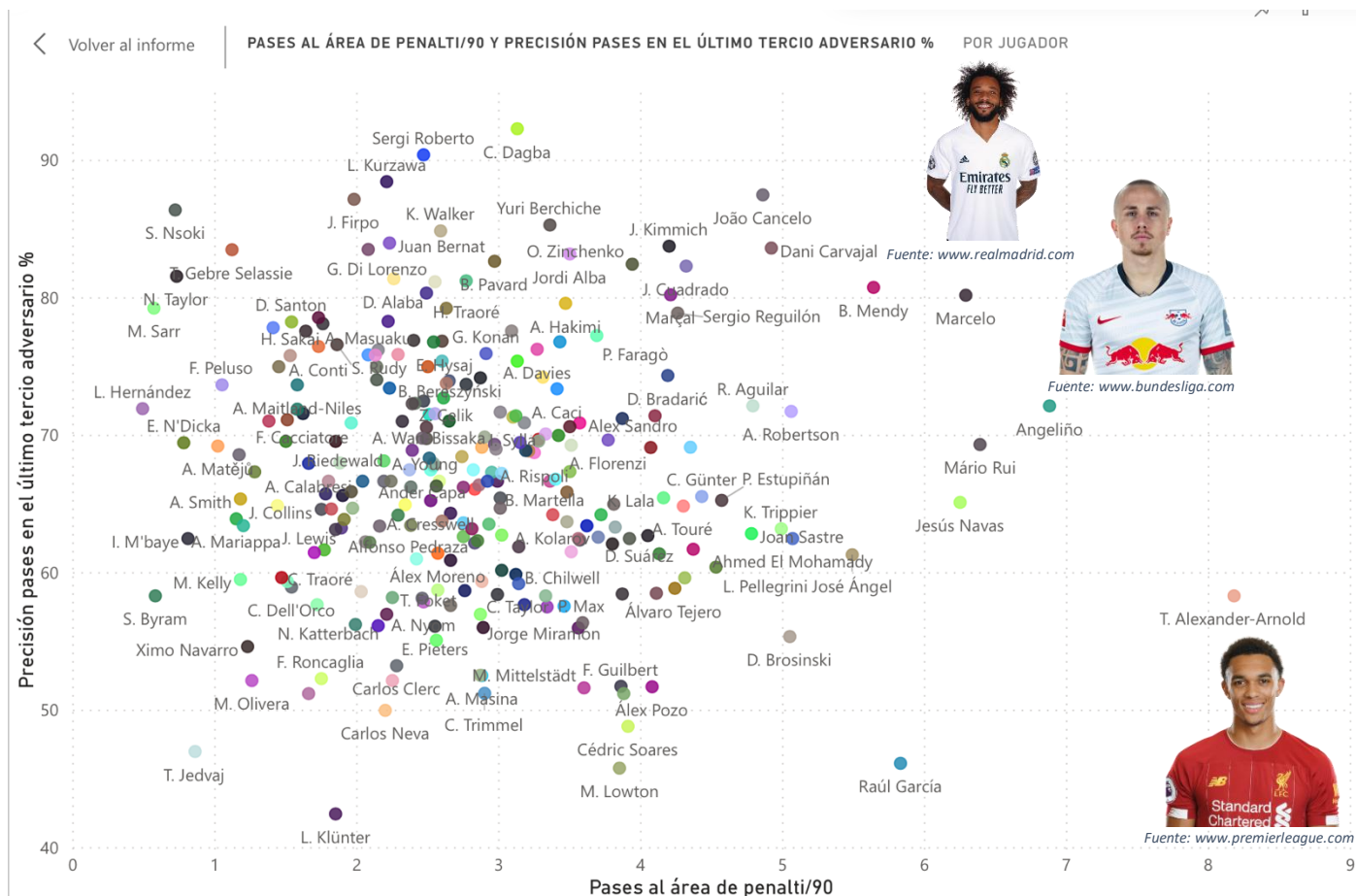
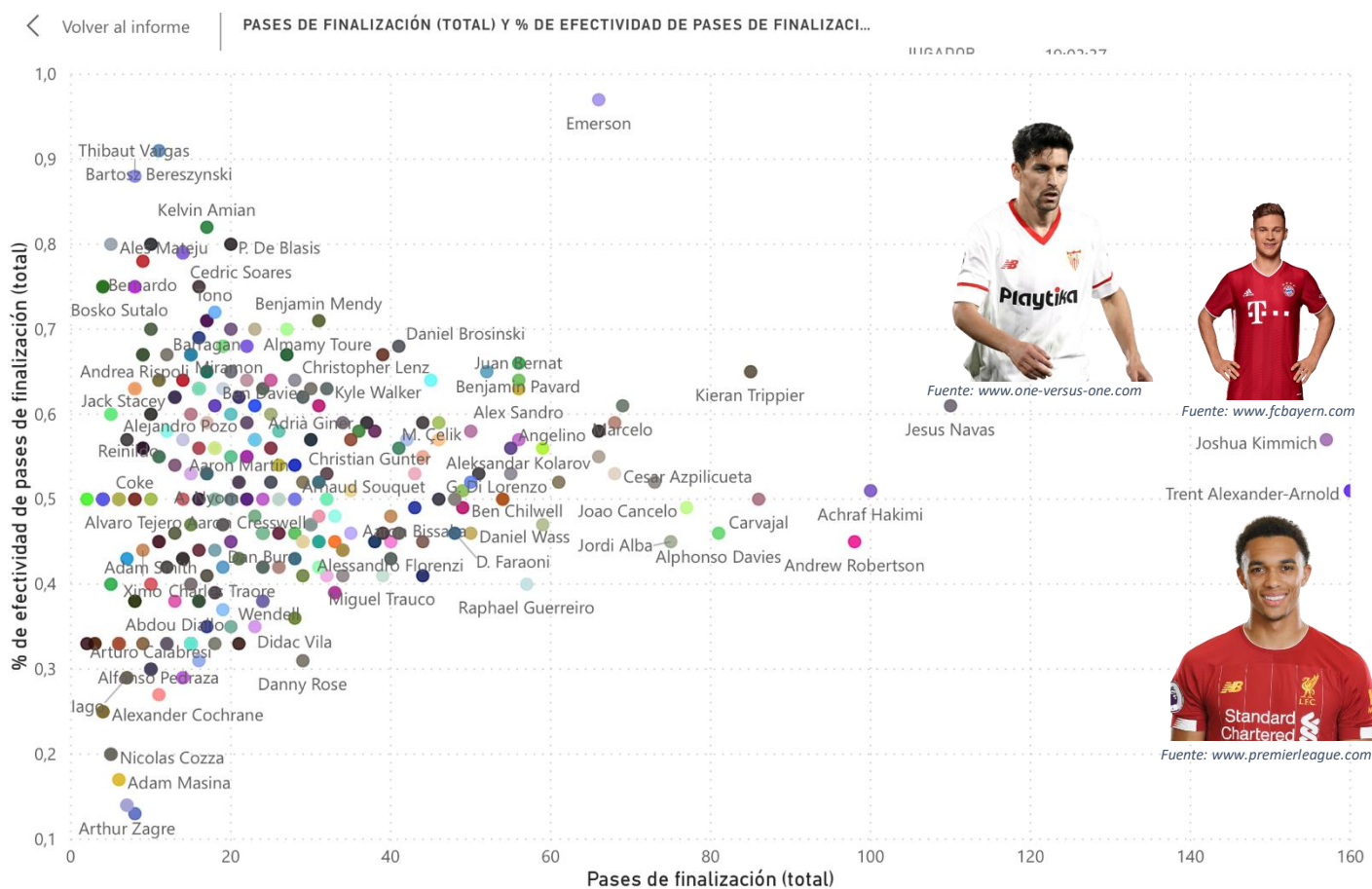


Ilustración 21 - Pases al área de penalti (90) / Precisión pases en el último tercio adversario %

El conjunto de acciones que permiten hacer llegar el balón al área ya sean pases, centros, golpes en profundidad será uno de los indicadores ofensivos importante a la hora de observar un lateral. Normalmente la tendencia de muchos de los equipos es la de atacar por fuera (debido a la concentración de rivales en espacios interiores) en estas progresiones por los costados los jugadores exteriores serán principalmente protagonistas de la acción ofensiva. La capacidad del lateral para hacer posible un remate en una zona cercana a la portería será uno de los indicadores importantes dentro de la fase de creación de situaciones de finalización.

Jugadores con una buena capacidad de golpeo como **Reguilón, Angeliño y Alexander**, perfiles más creativos como **Marcelo o Mário Rui**, la profundidad ofensiva de **Jesús Navas y Mendy**, la precisión de los **Zinchenko**,

Cancelo, Kimmich o Carvajal, seguimos observando jugadores de los principales equipos europeos y otros que pueden llamar un poco más la atención como los jugadores del Eibar, (**José Ángel**) del Valladolid (**Raúl García**) y del Osasuna (**Estupiñán**) como jugadores de perfiles de equipo que suelen ceder la iniciativa con el balón al rival y que basan su juego en modelos presionantes. José Ángel y Raúl además de la profundidad ofensiva son dos jugadores con un muy buen golpeo y Estupiñán con más capacidad de regate, pero los tres son un claro ejemplo de buenos jugadores a la hora de crear situaciones de finalización para sus equipos.



Un poco en la línea que veníamos comentando en el punto anterior, aquí con otro dato diferente volvemos a observar la capacidad de los laterales para generar pases de finalización y su porcentaje. Los laterales con mayor participación ofensiva en asistencias, ocasiones generadas, centros ... también son los que más cantidad de pases de finalización realizan, como decíamos al inicio del estudio, la cantidad de acciones que son capaces de realizar es un dato diferencial a la hora de valorar el rendimiento.

Los laterales de los equipos top de las cinco principales ligas lideran el gráfico anterior, en ellos podemos observar como los jugadores de más valor de mercado son los que más pases de finalización producen a

nivel mundial y en el volvemos a ver a los jugadores que mejores capacidades tienen en términos de creación de situaciones de finalización.

El centro como principal arma ofensiva

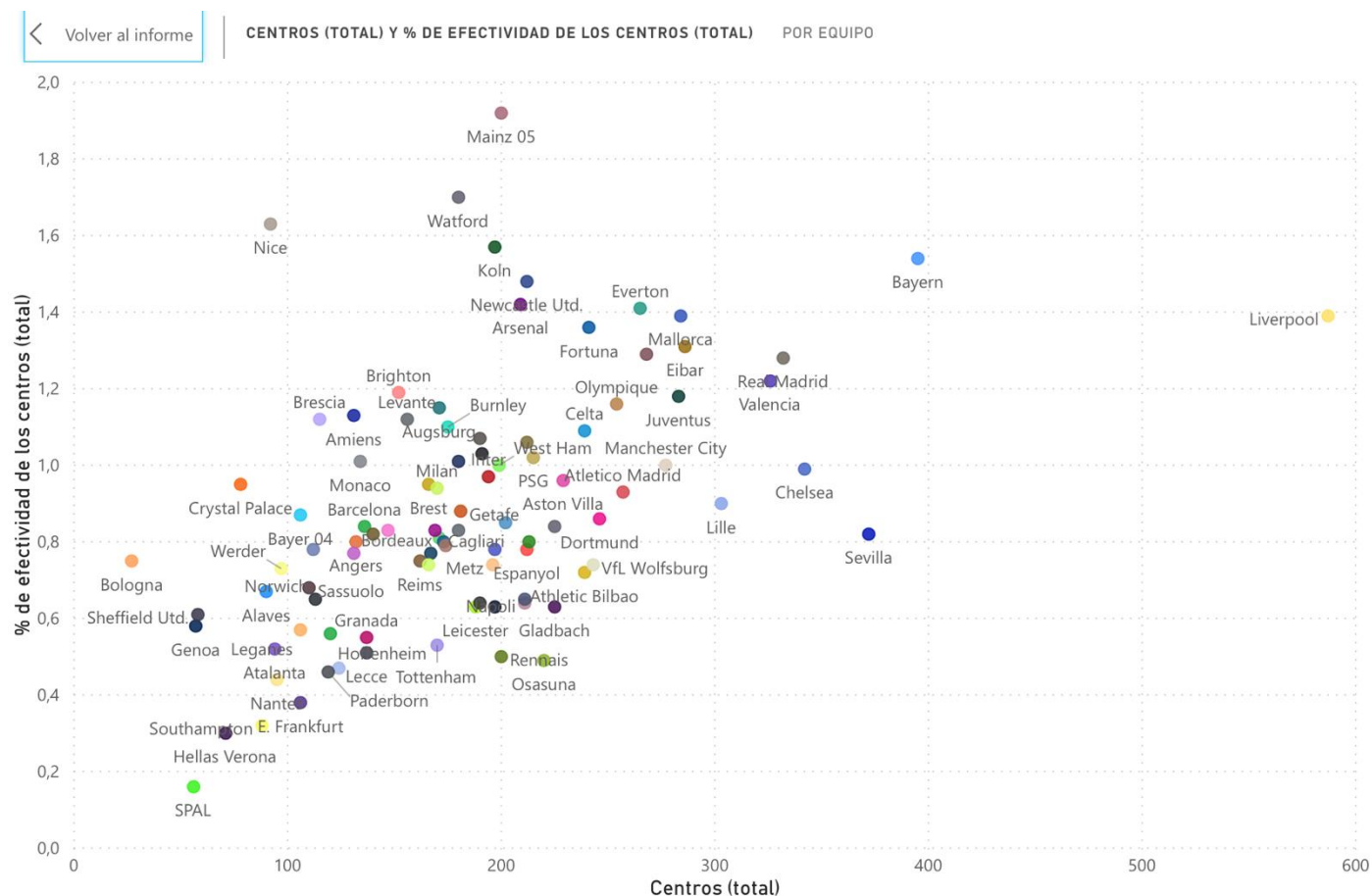


Ilustración 23 - Centros (total) / % de efectividad de los centros (total)

Los tres equipos con más centros durante esta temporada coinciden con modelos de juego dominadores con formas de progresión prioritarias por carriles exteriores como los que vemos en el gráfico **Liverpool**, **Bayern** y **Sevilla**. Además, los **Alexander** y **Robertson**, **Davies**, **Kimmich** y **Pavard** y los **Reguilón** y **Jesús Navas** han sido unos de los laterales más destacados de sus propias ligas.

El equipo de **Lopetegui** intenta maximizar las virtudes de sus jugadores y los datos nos dicen que va por el camino correcto, además de ser el equipo español con más centros, el Sevilla también es uno de los equipos donde sus mediocentros tienen unos de los registros más altos en pases largos de la Liga, jugadores como **Banega** o **Joan Jordán** utilizan el cambio de orientación a la perfección para abrir el juego a las bandas para a partir de ahí progresar y utilizar el centro para aprovechar la envergadura de jugadores como **De Jong**, **Es Nesri** o **Ocampos**.



El todopoderoso **Bayern** tiene potencial en todos sus jugadores para gestionar diferentes formas de atacar, aún así las relaciones exteriores entre los laterales y los extremos para gestionar profundidad por el mismo carril son fantásticas. Las sinergias entre **Davies y Coman, Pavard y Gnabry** entre otros, nos demuestran la gran coordinación existente entre ambos. La gran capacidad en el pase de los laterales sumada a la gran habilidad en el desmarque de los extremos nos dejan comportamientos maravillosos en las que mediante un pase son capaces de hacer llegar el balón a la espalda de la línea defensiva contraria.

Además, el Bayern ha destacado estos últimos años como un equipo de muchísima creación ofensiva mediante centros y la recogida de la 2ª pelota, ese gen que Guardiola se encargó de llevar a la excelencia en su etapa en Alemania sigue vigente en el reciente campeón alemán.

En cuanto al **Liverpool**, anteriormente ya comentamos un poquito sobre su modelo de juego y sobre todo porque estamos ante uno de los modelos de juego donde los jugadores laterales son tan protagonistas, debido a la creación de espacios de los extremos y su tendencia a ir de fuera hacia dentro.



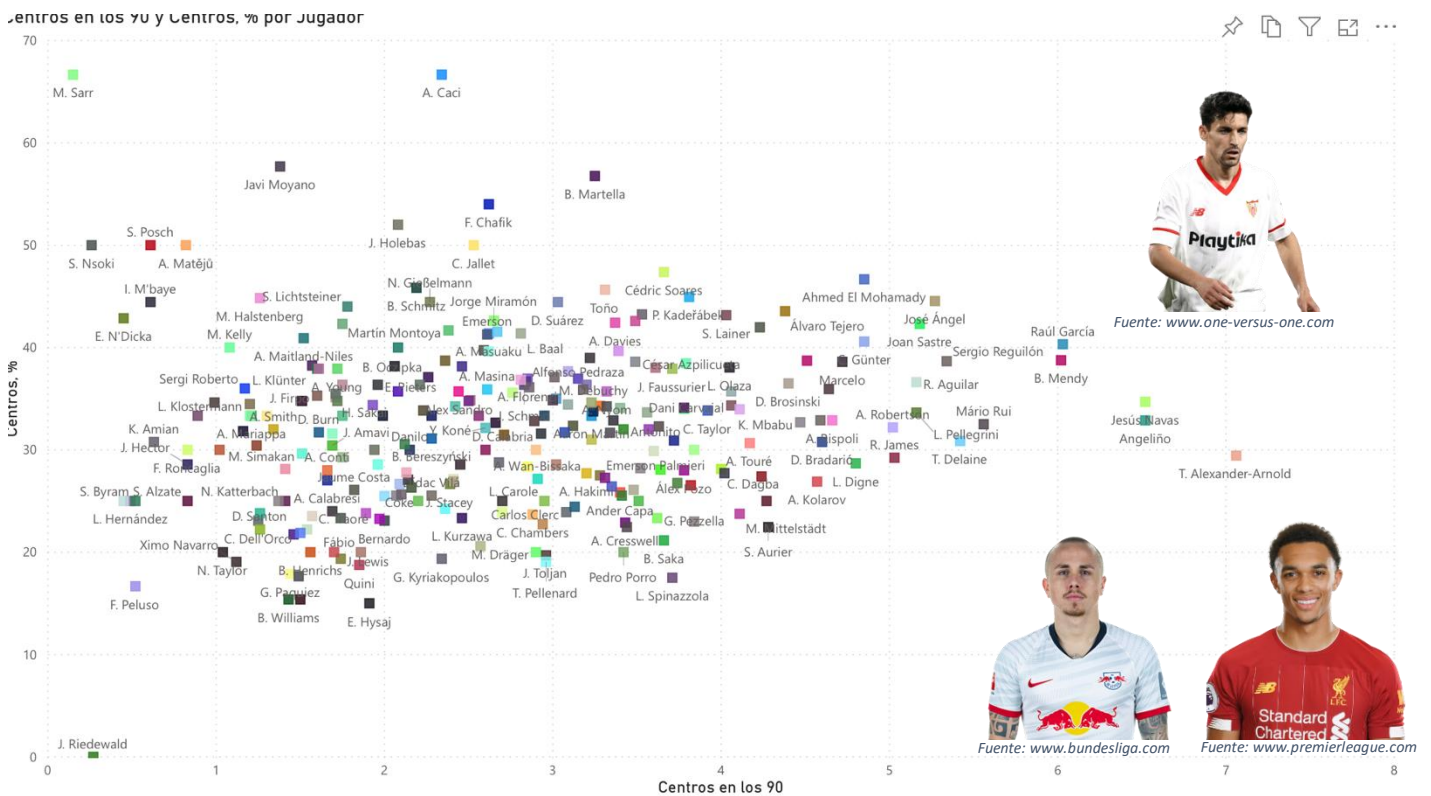


Ilustración 24 - Centros (en los 90) / % Centros

Trent Alexander Arnold, es el lateral con mayor valor de mercado actual en el mundo, su dominio del golpeo en largo, sus asistencias y ahora también lo observamos liderando la tabla de centros en los 90 a nivel europeo. Su capacidad física para generar profundidad y ganar duelos, su regularidad en el 1 x 1 ofensivo y defensivo, sumadas a las capacidades nombradas anteriormente convierten al lateral del Liverpool en uno de los jugadores más codiciados del mundo.

Centrándonos más en esta capacidad, **Trent** la domina en su variabilidad y es que si su especialidad es el golpeo de empeine – interior con efecto y desde zonas alejadas, enviando el balón con rosca entre la línea defensiva y el portero, también es capaz de realizar centros de precisión en el área con ambos pies y así como el centro raso en busca de una finalización más fácil.

Además, es muy importante contextualizar este dato, ya que el Liverpool tiene tres grandes goleadores y jugadores en sus tres jugadores más ofensivos, en ninguno de ellos su principal habilidad sería el remate de cabeza. Otros jugadores como los centrales o centrocampistas si que tienen bastante influencia anotadora en el remate, pero comparando a Trent con los otros laterales con mejores registros observamos como Jesús Navas, Raúl García e incluso Angeliño disponen de otro perfil de atacantes en sus equipos.



El pase a la espalda de la última línea como medio ofensivo

Otro de los aspectos fundamentales a la hora de generar situaciones de finalización son todas aquellas acciones técnico – tácticas que permiten recibir el balón a la espalda de la última línea, para ello y desde la perspectiva del lateral en el juego con balón serían todos aquellos pases normalmente largos tanto rasos como en su mayoría aéreos en los que los jugadores fueran capaces de relacionarse con éxito desde la primera línea hasta la espalda de la última contraria. En ese sentido el golpeo o pase en largo vuelve a ser el mecanismo más importante y como ya hemos visto en situaciones anteriores el lateral del Liverpool vuelve a ser el líder en cantidad.

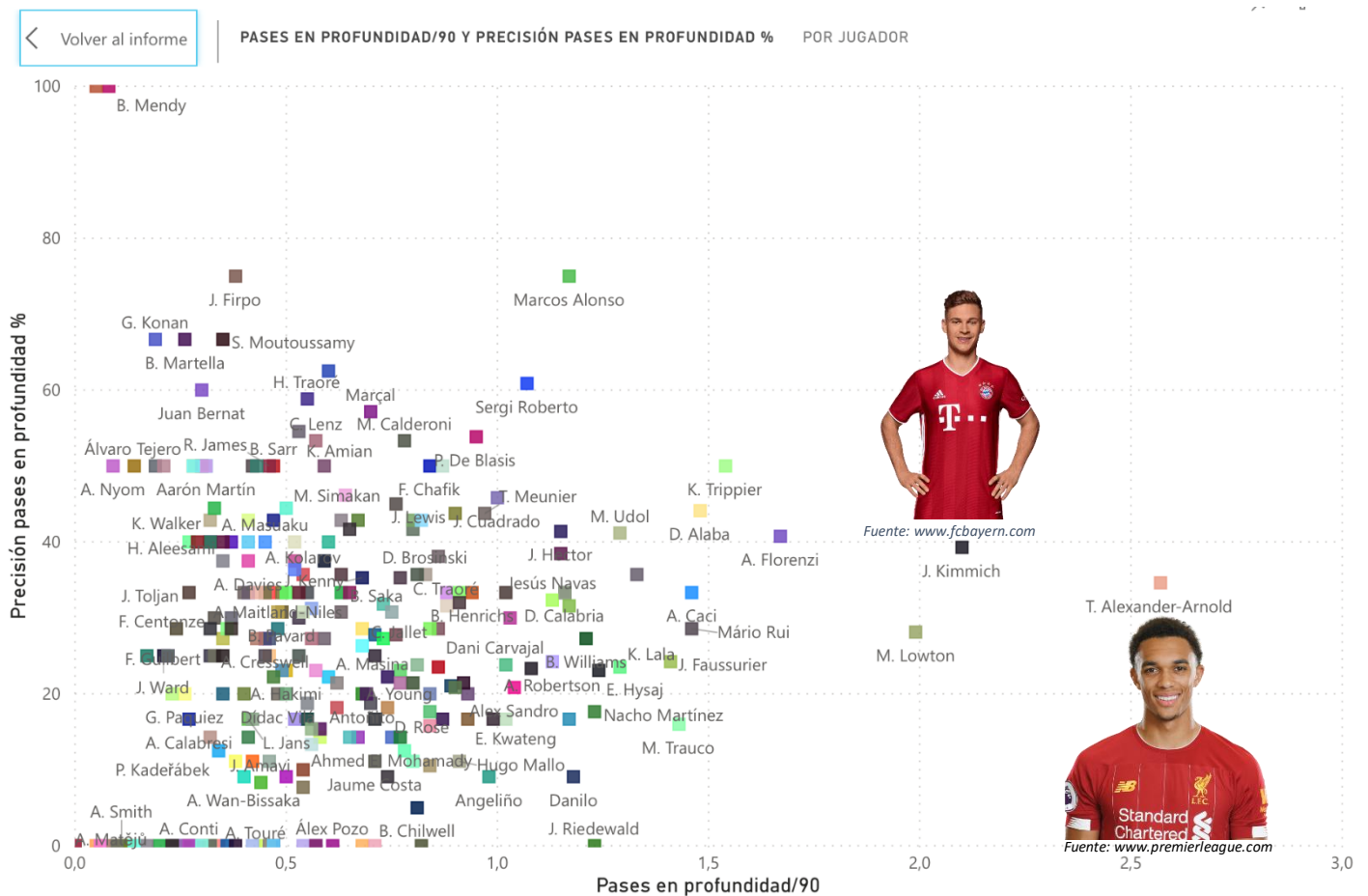


Ilustración 25 - Pases en profundidad (90) / Precisión pases en profundidad %

Como bien expusimos antes una de las cualidades o capacidades determinantes a la hora de determinar el rendimiento en el puesto específico del lateral son los golpeos, en este sentido volvemos a observar como el líder en pases en profundidad en los 90 vuelve a ser el lateral del Liverpool **Alexander**, que supera a nivel cuantitativo por mucho al resto de laterales.

Observamos como las sinergias entre los desmarques de apoyo de **Firmino**, más los desmarques de ruptura de **Mane y Salah** provocan situaciones de creación y ocupación de espacios para aprovechar la velocidad de los extremos o en segunda instancia el espacio creado por ellos para el desmarque desde primera línea de algún centrocampista o del lateral contrario. Por lo tanto, la relación lateral – extremo en paralela o cambio de orientación más la entrada de 2º línea por parte del interior o lateral contrario son mecanismos del magnifico equipo del alemán **Jürgen Klopp** que sumados a la capacidad de sus laterales para golpear el balón en largo lo convierten en uno de los más verticales y profundos del panorama futbolístico actual.

